



## ÍNDEX

1.	FINALITAT .....	2
2.	ABAST .....	2
3.	NORMATIVA/REFERÈNCIES .....	2
4.	DEFINICIONS .....	3
5.	RESPONSABILITATS .....	3
6.	DESENVOLUPAMENT DEL PROCÉS .....	4
7.	INDICADORS .....	5
8.	EVIDÈNCIES .....	7
9.	FLUXGRAMA .....	8
10.	ANNEX.....	9

Signat: Juan A. Moreno	Signat: Rosa M. Fernández	Signat: Agustí Martin
Preparat/Modificat: Vicedeganat de Relacions Institucionals i Promoció Data: 28/11/2018	Revisat: Vicedeganat de Planificació estratègica i Qualitat Data: 28/11/2018	Aprovat: Degà Data: 30/11/2018



## **1. FINALITAT**

Aquest procés descriu com la Facultat de Nàutica de Barcelona (FNB) de la Universitat Politècnica de Catalunya (UPC) defineix el perfil d'ingrés més adequat als objectius dels diferents programes formatius, les actuacions que es porten a terme per aconseguir cobrir l'oferta de places amb estudiants motivats per seguir els estudis triats i revisa, actualitza i millora els processos relatius a l'accés, l'admissió i la matrícula dels estudiants.

## **2. ABAST**

El present document és d'aplicació a les titulacions oficials de l'FNB, ja siguin de grau o de màster.

## **3. NORMATIVA/REFERÈNCIES**

- Marc extern:

- Programa AUDIT
- Norma ISO 9001:2015
- Conveni STCW-95 – Actualització 2010 (Manila)
- Per al marc normatiu extern i enllaços (UPC, autonòmic, estatal, internacional) veure el Llistat de documents externs DOC-8.1-02.

- Marc intern:

- Política i Objectius de Qualitat (elaborat al procés 1.1. *Definir Política i Objectius de Qualitat de la Formació*)
- Informació general del centre docent
- Informació acadèmica dels estudis
- Informació del curs actual
- Reglament de l'FNB



#### 4. DEFINICIONS

**Perfil d'ingrés:** Descripció de les característiques desitjables dels estudiants de nou ingrés en termes de coneixements, habilitats i actituds que els seran d'utilitat per a cursar i finalitzar amb possibilitats d'èxit els estudis que inicien. El perfil d'ingrés també informa de les opcions acadèmiques cursades, notes acadèmiques obtingudes i dades d'interès de caràcter sociològic.

**Perfil d'egrés:** Conjunt de coneixements i competències definits que han de reunir els estudiants al concloure el programa formatiu.

**Egressat:** Estudiant que ha completat tots els crèdits que conformen el pla d'estudis, sense considerar si ha sol·licitat o no el títol universitari.

**Pla de Promoció:** Conjunt d'accions i procediments que tenen l'objectiu de facilitar als estudiants potencials la informació relativa a les titulacions que ofereix la Facultat.

**Col·lectius d'interès:** Totes aquelles persones, grups o institucions que tenen interès en el centre, en els ensenyaments o en els resultats obtinguts. Aquests col·lectius inclouen els estudiants, els egressats, el professorat, el personal d'administració i serveis, les administracions públiques, les empreses i la societat en general.

#### 5. RESPONSABILITATS

**Responsable del procés:** Vicedegà/ana de Relacions Institucionals i Promoció

**Equip Directiu:** Definir els perfils d'ingrés i egrés i els processos de selecció i admissió. Garantir la publicació dels requisits de selecció i admissió així com la rendició de comptes als col·lectius d'interès. Elaborar el Pla de Promoció. Analitzar els resultats del Pla de Promoció i proposar accions de millora. Revisar el procés.

**Vicedeganat de Relacions Institucionals i Promoció:** Desenvolupar, posar en marxa i fer el seguiment de les diferents accions recollides al Pla de Promoció, si



### 280.3.1 DEFINICIÓ DE PERFILS I CAPTACIÓ D'ESTUDIANTS



s'escau amb el suport d'altres unitats del centre. Elaborar l'Informe Anual de Promoció. Revisar el procés.

**Comissió de Qualitat:** Revisar la proposta dels perfils d'ingrés i egrés. Debatre i aprovar el Pla de Promoció. Participar en els processos d'avaluació de resultats i millora que li presenti l'Equip Directiu.

**Junta de Facultat:** Debatre i aprovar la proposta de perfils que li presenta la Comissió de Qualitat.

**Unitat de Gestió Acadèmica de l'Unitat Transversal de Gestió:** Publicar a la web el perfil d'ingrés i la informació sobre els processos d'accés, admissió i matrícula. Portar a terme el procés d'admissió dels estudiants i de matrícula, i les accions correctores/preventives del procés. Donar suport en la recollida de dades.

## 6. DESENVOLUPAMENT DEL PROCÉS

**Perfil d'ingrés i processos de selecció, admissió i matriculació:** A proposta de l'Equip Directiu, i tenint en compte els marcs normatius vigents i les competències professionals que han de tenir els titulats, la Comissió de Qualitat defineix/actualitza el perfil d'ingrés a les titulacions i actualitza els processos de selecció, admissió i matriculació al programa formatiu. Aquesta proposta es presenta a la Junta de Facultat per a la seva aprovació.

Un cop aprovats els perfils per la Junta de Facultat, la Unitat de Gestió Acadèmica desenvolupa i posa en marxa els processos de selecció, admissió i matriculació. Aquests processos, juntament amb els perfils d'ingrés, es fan públics a les webs de la UPC i l'FNB i per mitjà d'altres canals que es considerin adients.

**Pla de Promoció:** El Pla de Promoció és fruit de la necessitat i el deure de projecció de l'FNB cap a la societat i els seus objectius són:

- 1) Donar a conèixer les professions de:
  - Oficial de Màquines i Cap de Màquines de la Marina Mercant
  - Pilot i Capità de la Marina Mercant



### 280.3.1 DEFINICIÓ DE PERFILS I CAPTACIÓ D'ESTUDIANTS



- Enginyer de Sistemes i Tecnologia Naval, i Enginyer Naval i Oceànic
- 2) Donar a conèixer l'FNB, tot transmetent la qualitat de l'ensenyament, els processos d'aprenentatge, les metodologies docents utilitzades, i el professorat i personal de l'FNB.

El Pla de Promoció l'elabora l'Equip Directiu tenint en compte el context extern i intern de l'FNB i l'anàlisi de riscos i oportunitats.

El Vicedeganat de Relacions Institucionals i Promoció és el responsable del correcte desenvolupament del Pla de Promoció, amb el recolzament de l'Equip Directiu i els recursos de la Unitat Transversal de Gestió.

Anualment, el Vicedeganat de Relacions Institucionals i Promoció elabora un Informe de seguiment del pla de promoció que recull els indicadors proposats, els resultats i les propostes de millora si escau. Aquest informe es fa servir en l'apartat corresponent de la Memòria Anual de l'FNB, en l'Informe de Gestió i en l'Informe de Seguiment de les Tiulacions.

Anualment, el Vicedeganat de Relacions Institucionals i Promoció revisa i actualitza les accions i procediments de captació d'estudiants del Pla de Promoció de l'FNB i elabora un informe de seguiment. Les millores proposades en aquest informe s'incorporen al Pla de Promoció l'any següent.

**Revisió del procés:** Anualment, l'Equip Directiu revisa el procés segons l'establert a *8.1 Desplegament, seguiment, revisió del SAIQ, i control de la documentació*.

## 7. INDICADORS

La relació dels indicadors que cal considerar per avaluar aquest procés són els següents:

A) Indicadors de resultats:



## 280.3.1 DEFINICIÓ DE PERFILS I CAPTACIÓ D'ESTUDIANTS



### Pla de Promoció:

Pla de promoció	<ul style="list-style-type: none"> <li>• Assistents a les diferents jornades</li> <li>• Quants dels assistents s'han matriculat?</li> <li>• Nombre de xerrades realitzades de presentació del centre i dels estudis</li> <li>• Nombre d'accessos a les pàgines de l'àmbit de promoció de la web del centre.</li> <li>• Nombre d'activitats incloses en el pla de promoció adreçades als centres de secundària (conferències de divulgació tecnològica, de tallers formatius i visites "estandarditzades" a laboratoris, instal·lacions, equipaments,...)</li> <li>• Nombre de grups de centres de secundària que participen en les activitats de promoció ofertes al pla de promoció.</li> <li>• Nombre d'aparicions de notícies als mitjans de comunicació relacionades amb el centre.</li> </ul>
-----------------	--

### Titulacions de grau

Oferta, demanda i matrícula	<ul style="list-style-type: none"> <li>• Places ofertes</li> <li>• Demanda en primera preferència</li> <li>• Demanda en primera preferència/oferta</li> <li>• Demandes en primera i segona opció als estudis del centre respecte el total de la UPC.</li> <li>• Ordre de preferència</li> <li>• Estudiants de nou ingrés</li> <li>• Assignats en primera preferència</li> <li>• Percentatge d'accés en primera preferència</li> <li>• Nombre de sol·licituds d'accés (preinscripció) en primera i segona preferència (en termes absoluts i relatius al nombre de places ofertes).</li> <li>• Nombre de sol·licituds de trasllat d'expedient de centres espanyols i estrangers (en termes absoluts i relatius al nombre de places ofertes).</li> <li>• Nombre d'estudiants matriculats en relació al nombre de places ofertes.</li> <li>• Percentatge d'accés en matrícula a setembre</li> <li>• Nombre d'estudiants matriculats</li> <li>• Mitjana de crèdits matriculats per estudiant</li> <li>• Nombre d'estudiants cursant doble titulació</li> <li>• Nombre d'estudiants que han finalitzat la doble titulació</li> </ul>
Nota de tall	<ul style="list-style-type: none"> <li>• Nota de tall</li> </ul>
Nota d'accés	<ul style="list-style-type: none"> <li>• Proves d'accés a la universitat (PAU)</li> <li>• CFGS, FP2 o assimilats</li> </ul>
Via d'accés	<ul style="list-style-type: none"> <li>• Proves d'accés a la universitat (PAU)</li> <li>• CFGS, FP2 o assimilats</li> <li>• Proves específiques per a majors de 25, 40 i 45 anys</li> <li>• Altres accessos</li> </ul>
Perfil d'egrés	<ul style="list-style-type: none"> <li>• Temps dedicat a trobar la primera feina</li> <li>• Via d'accés a la primera feina</li> <li>• Guanys anuals bruts</li> <li>• Taxa d'intenció de repetir estudis</li> <li>• Taxa d'ocupació</li> <li>• Taxa d'adequació de la feina als estudis</li> </ul>



### 280.3.1 DEFINICIÓ DE PERFILS I CAPTACIÓ D'ESTUDIANTS



#### Titulacions de màster

Oferta, demanda i matrícula	<ul style="list-style-type: none"><li>• Places ofertes</li><li>• Demanda de preinscripció</li><li>• Demanda en preinscripció/places ofertes</li><li>• Estudiants de nou ingrés</li><li>• Nombre d'estudiants matriculats</li><li>• Mitjana de crèdits matriculats per estudiants</li></ul>
Procedència	<ul style="list-style-type: none"><li>• Mateixa escola</li><li>• Mateixa universitat</li><li>• Altres universitats de l'estat</li><li>• Universitats estrangeres</li></ul>
Complements formatius	<ul style="list-style-type: none"><li>• Alumnes titulats que han cursat complements formatius</li><li>• Mitjana de crèdits en complements formatius dels alumnes que n'han cursat</li></ul>
Perfil d'egrés	<ul style="list-style-type: none"><li>• Temps dedicat a trobar la primera feina</li><li>• Via d'accés a la primera feina</li><li>• Guanys anuals bruts</li><li>• Taxa d'intenció de repetir estudis</li><li>• Taxa d'ocupació</li><li>• Taxa d'adequació de la feina als estudis</li></ul>

#### B) Indicadors de satisfacció:

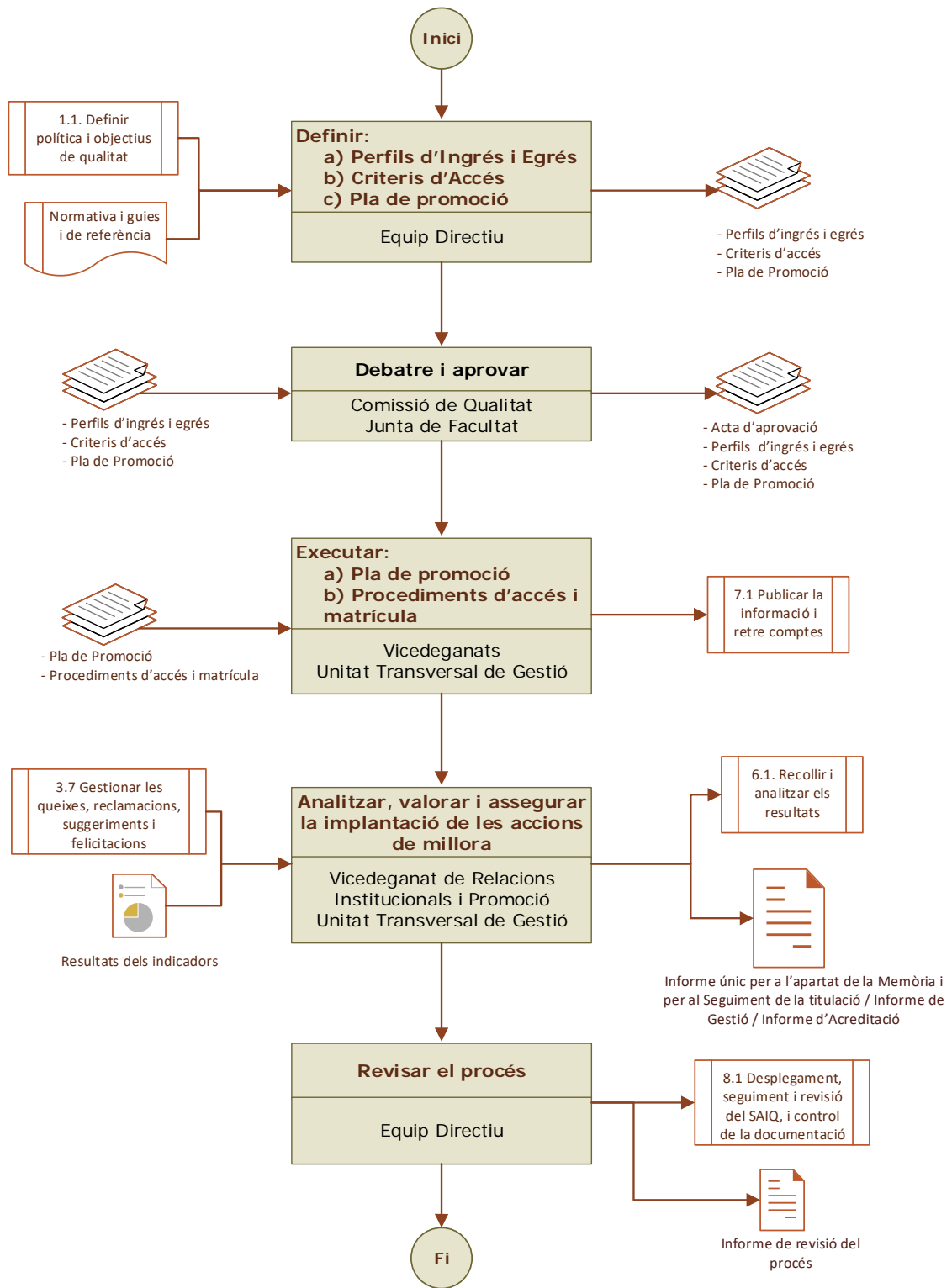
- Satisfacció dels assistents les activitats de promoció
- Satisfacció dels graduats
- Satisfacció amb la inserció laboral
- Satisfacció dels ocupadors

## 8. EVIDÈNCIES

La relació d'evidències que cal generar per avaluar aquest procés són les següents:

- Perfils d'ingrés i d'egrés. Criteris d'accés
- Acord de la Junta de Facultat on s'aproven els perfil d'ingrés i egrés
- Pla de promoció
- Informe per a:
  - Memòria
  - Informe de Gestió
  - Informe de Seguiment de les Titulacions / Acreditació
- Revisió del procés

9. FLUXGRAMA







## 280.3.1 DEFINICIÓ DE PERFILS I CAPTACIÓ D'ESTUDIANTS



### 10. ANNEX

#### A.1 Full de control de revisió i modificacions

MOTIU	Data	ELABORAT/ MODIFICAT	Data	REVISAT	Data	APROVAT
Edició inicial	01/09/11	I. Cabezas	05/09/11	P. Casals	07/09/11	S. Ordás
Revisió, integració dels Sistemes de Qualitat d'acord amb AUDIT i ISO	24/09/12	P. Casals	26/09/12	JA. Moreno	27/10/12	S. Ordás
Canvi de nom de la Comissió de Qualitat i de la Unitat de Gestió Acadèmica	18/12/13	P. Casals	18/12/13	X. Martínez	19/12/13	S. Ordás
Incorporació al procés de la titulació Màster	19/11/14	P. Casals	19/11/14	X. Martínez	20/11/14	S. Ordás
Canvi denominació de les Titulacions GNTM i GTM	17/11/15	P. Casals	18/11/15	X. Martínez	19/11/15	S. Ordás
Revisió ISO 9001:2015	28/11/18	J. A. Moreno	28/11/18	R.M. Fernández	30/11/18	A. Martin