



280.4.3 FORMACIÓ DEL PDI/PAS

280.4.3.1 FORMACIÓ DEL PDI



ÍNDEX

1.	FINALITAT	2
2.	ABAST	2
3.	NORMATIVA/REFERÈNCIES	2
4.	DEFINICIONS	3
5.	RESPONSABILITATS	4
6.	DESENVOLUPAMENT DEL PROCÉS	4
7.	SEGUIMENT I MESURA	5
8.	EVIDÈNCIES	6
9.	FLUXGRAMA	7
10.	ANNEX.....	8

		Signat: Agustí Martin
Preparat/Modificat: Serveis Generals UPC	Revisat: Xarxa de Qualitat UPC Data: Març 2018	Aprovat: Degà Data: 12/11/2018



280.4.3 FORMACIÓ DEL PDI/PAS

280.4.3.1 FORMACIÓ DEL PDI



1. FINALITAT

Disposar d'un sistema de formació del personal docent i investigador de la UPC que fomenti el seu desenvolupament professional en tots els àmbits de l'activitat acadèmica, especialment pel que fa a la docència i que contribueixi a la millora de la seva qualificació. La finalitat principal és donar resposta a les expectatives de la institució de disposar d'una plantilla qualificada i preparada per assumir els objectius institucionals, principalment aquells que repercuteixen a la qualitat de la formació universitària.

2. ABAST

Aquest procés abasta el disseny, aprovació, planificació, execució i avaluació d'activitats formatives adreçades a tot el personal docent i investigador de la UPC i orientades a la millora de l'activitat acadèmica, entenent aquesta com: la docència, la recerca, la transferència dels resultats de recerca i l'extensió universitària, així com les activitats de direcció i coordinació. Tanmateix el procés s'orienta a garantir la millora contínua i l'adequació de les activitats a les necessitats concretes que es vagin plantejant.

3. NORMATIVA/REFERÈNCIES

- Estatuts de la UPC
- Pla UPC10
- Pla Estratègic de l'ICE
- Pressupost de la UPC
- Pressupost de l'ICE
- Pla de formació del PDI de la UPC, document marc (acord núm. 207/2005 del Consell de Govern), Pla de formació del PDI de la UPC, Prioritats 2005-2006 Acord núm. 208/2005 del Consell de Govern.



4. DEFINICIONS

Pla de formació del PDI: conjunt d'activitats dissenyades per donar resposta a les necessitats formatives del PDI de la UPC en tots els àmbits de la seva activitat acadèmica (docència, recerca, transferència de resultats de recerca, direcció i coordinació i extensió universitària). Consta de tres branques: programa d'acollida, formació inicial i formació continuada.

Programa d'acollida: per presentar al PDI de nou ingrés la UPC com organització, a més d'oferir un conjunt d'informacions enfocades a aspectes vinculats al desenvolupament de la seva activitat acadèmica.

Programa de formació inicial (ProFI): programa específic adreçat especialment al professorat novell, que ofereix una formació pedagògica i didàctica que possibilita la millora dels processos d'ensenyament i aprenentatge, la innovació i l'excel·lència professional.

Formació continuada del PDI: conjunt d'activitats de formació enfocades a la millora acadèmica en tots els àmbits d'actuació del PDI que li permetin desenvolupar-se professionalment en els àmbits de la docència, la recerca, la transferència de resultats de la recerca, l'extensió universitària i la direcció i coordinació o dissenyades per donar resposta a les necessitats de les unitats bàsiques pel que fa a la formació del PDI que hi està adscrit

Pla de difusió de les activitats: conjunt d'actuacions orientades a donar a conèixer al tot el personal docent i investigador de la UPC els programes i els calendaris de les activitats formatives que es proposen per al quadrimestre següent. Aquestes actuacions s'executen a través dels mitjans següents:

- Correu electrònic a la llista de distribució de tot el PDI de la UPC
- Web de l'ICE (www.ice.upc.edu)
- Revista e-Informacions

Avaluació: conjunt d'actuacions orientades a la recollida i anàlisi d'informació relativa a la satisfacció per part dels participants i de les unitats bàsiques respecte el contingut, l'aplicabilitat, el professorat i l'organització de l'activitat.



280.4.3 FORMACIÓ DEL PDI/PAS

280.4.3.1 FORMACIÓ DEL PDI



La opinió dels participants es recull mitjançant una enquesta en format electrònic que es tramet un cop ha finalitzada l'activitat avaluada. Les dades es gestionen i conserven al programa informàtic de gestió de cursos, s'avaluen per l'equip tècnic i la informació la valida la direcció de l'ICE.

Respecte de la satisfacció per part de les unitats bàsiques, en finalitzar una activitat formativa realitzada per encàrrec, l'ICE facilita una enquesta per recollir el seu grau de satisfacció, així com comentaris i suggeriments relatius tant a l'activitat com a altres necessitats de formació o assessorament.

5. RESPONSABILITATS

- Consell de Direcció
- Directors d'Unitats Bàsiques
- Junta de l'ICE
- Direcció ICE
- Equip Tècnic ICE
- Personal ICE

6. DESENVOLUPAMENT DEL PROCÉS

L'ICE elabora una proposta quadrimestral d'oferta general de formació del PDI basada en les necessitats que ha detectat i les propostes de millora que són fruit del procés d'avaluació.

A la proposta inicial s'hi incorporen els encàrrecs institucionals per part del consell de direcció i els que realitzen les unitats bàsiques, així com la informació relativa als ajuts a la formació externa. Pel que fa a aquest darrer punt, a partir de les peticions del professorat i d'acord als recursos disponibles, es determina el pressupost a assignar als diferents àmbits i els criteris de prioritització a utilitzar.



280.4.3 FORMACIÓ DEL PDI/PAS

280.4.3.1 FORMACIÓ DEL PDI



Aquest conjunt d'actuacions previstes configuren el Pla de formació del PDI quadrimestral, que aprova la direcció de l'ICE.

Com no es tracta d'un pla tancat, durant la seva execució s'incorporen els encàrrecs addicionals del consell de direcció i/o de les unitats bàsiques que es produeixen en el període i no es considera adient el seu ajornament.

El Pla de difusió té per objectiu donar a conèixer el conjunt d'activitats que componen el pla de formació i el seu calendari previst.

L'execució del Pla de formació s'inicia amb la difusió de les activitats, moment en el qual s'obre el seu procés de matrícula així com la posada marxa, el seguiment i el tancament de les activitats. Posteriorment, s'executa l'avaluació, tant per part dels assistents, mitjançant un qüestionari en format electrònic, com per part de les unitats bàsiques. A l'avaluació també es recullen idees i suggeriments sobre altres necessitats formatives. Aquesta informació s'utilitza en el disseny del Pla de formació per al període següent.

El resultat de l'avaluació s'aprova per la Junta de l'ICE i es presenta als òrgans de govern, i a més a més, es materialitza en la memòria anual de l'ICE.

7. SEGUIMENT I MESURA

- Respecte de les activitats formatives: nombre d'activitats d'oferta pròpia, nombre d'activitats per encàrrec de les unitats, nombre d'activitats noves, nombre de participants, nombre de persones diferents, nombre total d'hores de formació, mitjana de valoració per part dels participants (sobre els continguts, l'organització i els formadors).
- Respecte dels ajuts a la formació: nombre d'ajuts, hores de formació, imports concedits.
- Pressupost executat.



280.4.3 FORMACIÓ DEL PDI/PAS

280.4.3.1 FORMACIÓ DEL PDI

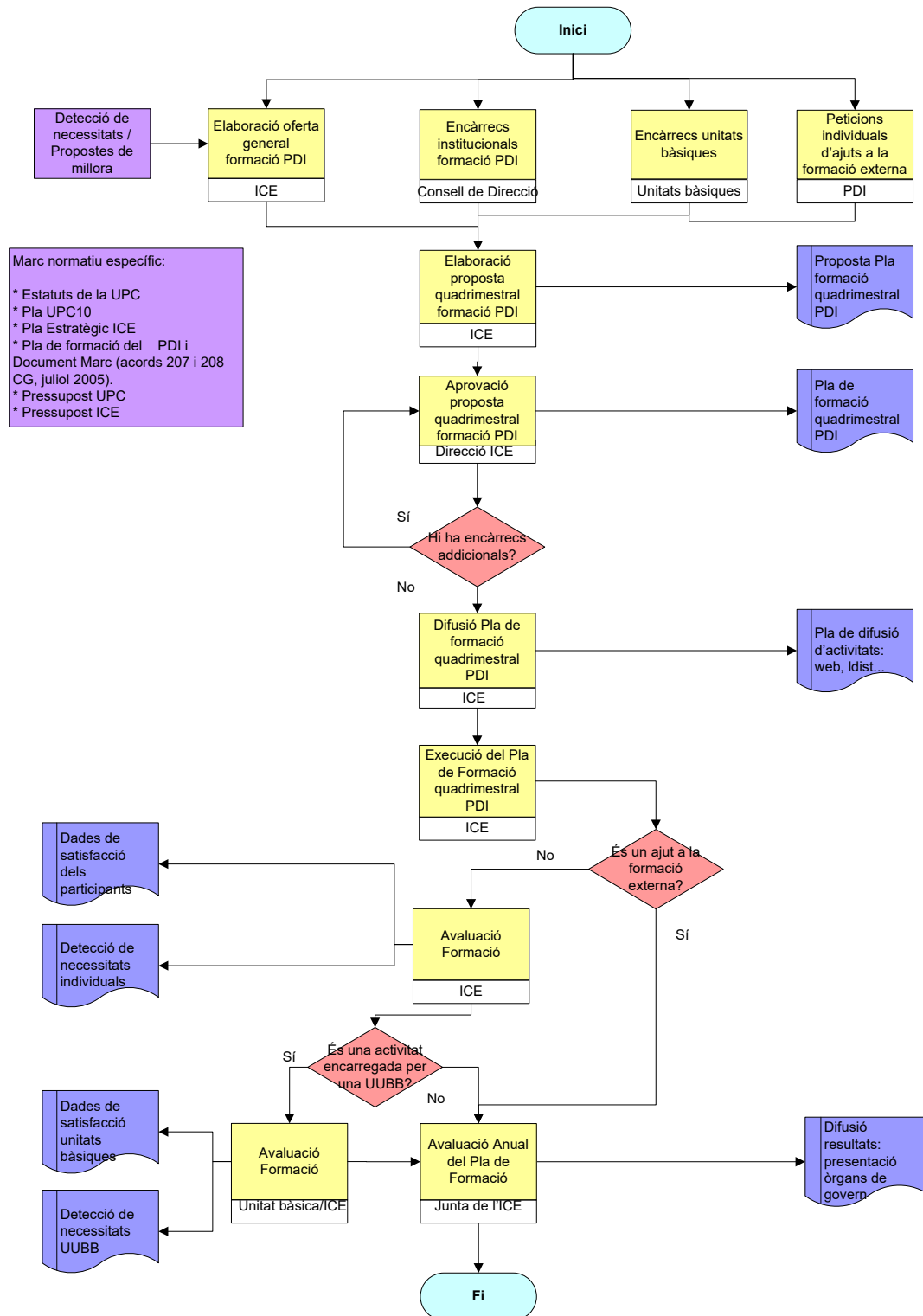


8. EVIDÈNCIES

- Enquestes de satisfacció dels participants (programari específic)
- Enquestes de satisfacció de les unitats bàsiques
- Informes d'avaluació global (per blocs de formació)
- Programari de gestió de cursos de l'ICE (recull tota la informació relativa a les activitats formatives: objectius, programes, unitats implicades, participants, formadors, l'assistència i les respostes dels participants a les respectives enquestes així com tots els ajuts concedits per a la formació externa)
- Memòria anual de l'ICE (disponible al web www.ice.upc.edu)
- Pressupost anual de l'ICE (disponible al web www.ice.upc.edu)
- Actes dels Òrgans de Govern i de la Junta de l'ICE

9. FLUXGRAMA

PROCÉS DE FORMACIÓ DEL PDI





280.4.3 FORMACIÓ DEL PDI/PAS
280.4.3.1 FORMACIÓ DEL PDI



10. ANNEX

A.1 Full de control de revisió i modificacions

MOTIU	Data	ELABORAT/ MODIFICAT	Data	REVISAT	Data	APROVAT
Edició inicial	15/05/09	Serveis generals UPC				
Revisió per XQ-UPC			Març 2018	Equip 4 - Xarxa de Qualitat UPC	12/11/18	A. Martin