



## ÍNDEX

1.	FINALITAT .....	2
2.	ABAST .....	2
3.	NORMATIVA/REFERÈNCIES .....	2
4.	DEFINICIONS .....	3
5.	RESPONSABILITATS .....	3
6.	DESENVOLUPAMENT DEL PROCÉS .....	3
7.	INDICADORS .....	4
8.	EVIDÈNCIES .....	5
9.	FLUXGRAMA .....	6
10.	ANNEX.....	7

Aprovat:	Comissió de Qualitat	25.05.2022
Aprovat:	Junta de Facultat	02.06.2022



### 1. FINALITAT

Aquest procés de suport descriu com la Facultat de Nàutica de Barcelona (FNB) de la Universitat Politècnica de Catalunya (UPC) gestiona i fa el seguiment de la formació contínua del Personal Docent i Investigador (PDI) i Personal d'Administració i Serveis (PAS); i com revisa, actualitza i millora els procediments relacionats.

### 2. ABAST

El present document és d'aplicació a les titulacions oficials de grau i màster de l'FNB i als cursos d'especialitat de l'Aula Professional de l'FNB, i fa referència al personal que té vinculació i presta servei a l'FNB.

### 3. NORMATIVA/REFERÈNCIES

- Marc extern:

- Programa AUDIT
- Norma ISO 9001:2015
- Conveni STCW-95/2010
- Per al marc normatiu extern i enllaços (UPC, autonòmic, estatal, internacional) veure el *Llistat de Documents Externs* DOC-8.1-02.

- Marc intern:

- Política i Objectius de Qualitat de l'FNB
- Reglament d'Organització i Funcionament de l'FNB

- Processos Transversals de la UPC relacionats:

- PT.04.04 *Formació del PDI i PAS*



### 4. DEFINICIONS

**Institut de Ciències de l'Educació (ICE):** Unitat de la UPC encarregada de la formació del PDI en metodologies i tècniques de docència i innovació de l'activitat docent.

**Servei de Desenvolupament Professional (SDP):** Unitat de la UPC encarregada de la formació al PAS.

**Pla de formació del PAS:** Planificació anual dels cursos del SDP al PAS de l'FNBB.

**Interlocutor/a amb l'ICE:** Membre de l'equip directiu que s'encarrega de la comunicació amb l'ICE.

### 5. RESPONSABILITATS

**Responsable del procés:** Degà o Degana

**Equip Directiu:** Donar suport a l'interlocutor de l'ICE en la detecció de necessitats de formació del PDI de l'FNBB.

**Interlocutor o Interlocutora amb l'ICE:** Fer arribar a l'ICE les demandes de formació específica del professorat de l'FNBB, amb el suport de l'Equip Directiu.

**Cap de la Unitat Transversal de Gestió de l'Àmbit de Nàutica (UTGAN):** Elaborar el Pla Anual de Formació del PAS i l'Informe de Seguiment del Pla Anual de Formació del PAS.

### 6. DESENVOLUPAMENT DEL PROCÉS

**Formació del PDI:** Segons l'establert al procés transversal de la UPC *PT.04.04.a Formació del Personal Docent i Investigador*, l'Institut de Ciències de l'Educació (ICE)



## 280.4.4 FORMACIÓ DEL PDI I PAS



de la UPC difon la seva oferta de formació a tot el PDI de la UPC. El PDI de l'FNB s'inscriu en els cursos que són del seu interès al llarg del curs acadèmic.

Per la seva banda, l'Equip Directiu detecta les necessitats específiques de formació del centre, principalment el curs de Formació de Formadors segons el curs model OMI 6.09 que és requisit per poder impartir assignatures amb competències STCW.

L'Interlocutor amb l'ICE transmet la necessitat específica de formació i acorda amb l'ICE el format, dates i lloc d'impartició dels cursos sol·licitats.

**Formació del PAS:** Segons l'establert al procés transversal de la UPC *PT.04.04.b Formació del Personal d'Administració i Serveis*, el Servei de Desenvolupament Professional (SDP) recull les necessitats de formació que li fan arribar les diferents unitats i serveis de la UPC i dissenya l'oferta formativa.

El o la Cap de la Unitat Transversal de Gestió de l'Àmbit de Nàutica detecta les necessitats de formació del PAS de l'FNB i elabora el Pla Anual de Formació del PAS. Un cop realitzada la formació, elabora l'Informe de Seguiment del Pla de Formació del PAS.

**Revisió del procés:** El responsable del procés, amb el suport de la resta de l'Equip Directiu, revisa el present procés i si s'escau proposa millores al procés transversal associat segons l'establert al procés *280.8.1 Seguiment, revisió i millora del SAIQ*.

## 7. INDICADORS

Els indicadors que permeten fer el seguiment d'aquest procés són:

Indicadors clau:

- Percentatge de PDI que imparteix assignatures STCW amb el curs de Formació de Formadors
- Nombre d'incidències en el desenvolupament del procés



## 280.4.4 FORMACIÓ DEL PDI I PAS



Indicadors operatius:

- Nombre de cursos i hores de formació del PDI
- Nombre de membres del PDI que han rebut formació en un curs acadèmic
- Nombre de cursos i hores de formació del PAS
- Nombre de membres del PAS que han rebut formació en un curs acadèmic

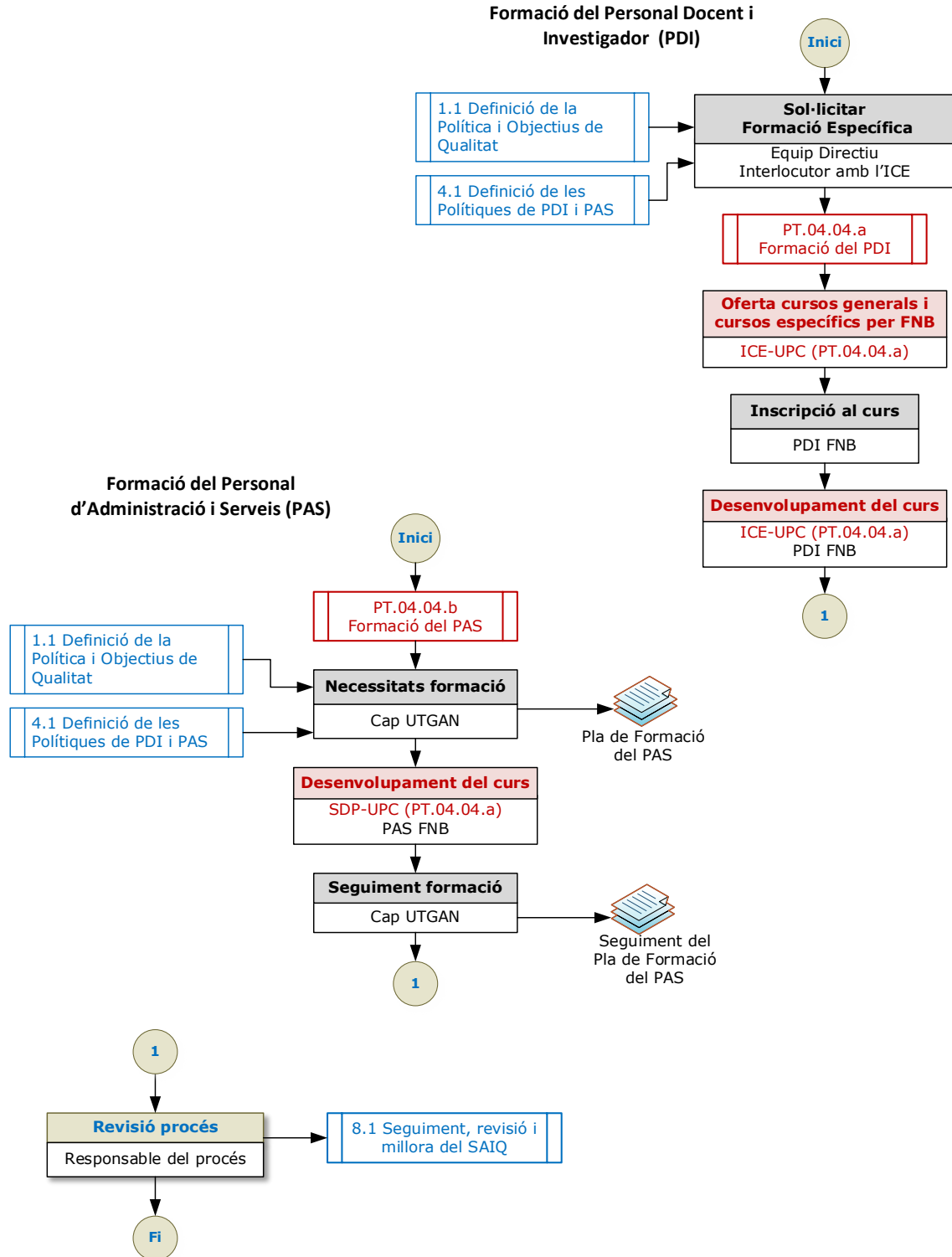
## 8. EVIDÈNCIES

Les evidències que permeten fer el seguiment d'aquest procés són les següents:

- Pla de Formació del PAS
- Informe de Seguiment del Pla de Formació del PAS

Per a més informació sobre les evidències (referència, localització, accés) veure el *Llistat d'Evidències i Registres de Qualitat* DOC-8.1-03.

## 9. FLUXGRAMES





## 280.4.4 FORMACIÓ DEL PDI I PAS



### 10. ANNEX

#### A.1 Full de control de revisió i modificacions

MOTIU	Data	ELABORAT/ MODIFICAT	Data	REVISAT	Data	APROVAT
Edició inicial 280.1.3.3 (procés transversal assumit per FNB)	15/5/09	Serveis centrals UPC	--	--	--	--
Revisió XQ-UPC (canvi numeració a 4.3)	--	--	Març 2018	Equip 4 - Xarxa de Qualitat UPC	12/11/18	A. Martin
PT.02.02 assumit per FNB	--	Serveis centrals UPC	03/02/20	Comitè de qualitat de la UPC	02/07/20	Consell Govern UPC
PT.04.04 assumit per FNB	--	Serveis centrals UPC	--	--	08/10/21	Consell Govern UPC
Edició inicial del procés específic FNB i canvi numeració a 4.4 (Acreditació institucional)	06/05/22	Equip directiu FNB	19/05/22	GPAQ- UPC (revisió tècnica)	25/05/22	Comissió de Qualitat