



ÍNDEX

1.	INTRODUCCIÓ	2
2.	REVISIÓ DE LA POLÍTICA DE QUALITAT	2
3.	ANÀLISI DE CONTEXT	2
4.	RISCOS I OPORTUNITATS	3
5.	OBJECTIUS DE QUALITAT	4
6.	AUDITORIES	9
7.	INCIDÈNCIES I DESVIACIONS	11
8.	SEGUIMENT DELS INDICADORS DELS PROCESSOS	13
8.1	Punts de docència	13
8.2	Accés.....	14
8.3	Indicadors acadèmics	18
8.4	Composició del PDI.....	22
8.5	Mobilitat	25
8.6	Convenis	26
8.7	Formació PDI/PAS.....	26
8.8	Seguiment dels proveïdors.....	28
9.	RETROACCIÓ DE LES PARTS INTERESSADES	28
9.1	Enquestes de docència.....	28
9.2	Enquestes de satisfacció als titulats	33
9.3	Enquestes d'inserció laboral	40
9.4	Enquestes als ocupadors	43
9.5	Enquestes al PAS sobre teletreball.....	44

Elaborat:	Vicedeganat de Planificació Estratègica i Qualitat	07.12.2020
Revisat i aprovat:	Comissió de Qualitat	11.12.2020
Aprovat:	Junta de Facultat	16.12.2020



1. INTRODUCCIÓ

El present Informe Anual de Qualitat corresponent a l'any 2020 ha estat preparat pel Vicedeganat de Planificació Estratègica i Qualitat, atenent als processos 280.1.1 *Definició de la Política i Objectius de Qualitat* i 280.6.1 *Recollida de dades i anàlisi dels resultats* del SAIQ de l'FNB.

2. REVISIÓ DE LA POLÍTICA DE QUALITAT

La darrera versió de Política de Qualitat de l'FNB és del 12.07.18. Ha estat revisada i es considera actualitzada, per aquesta raó no s'han introduït canvis.

3. ANÀLISI DE CONTEXT

L'any 2020 ha estat marcat per la pandèmia del Covid 19, la qual ha afectat el funcionament de tots els processos del Sistema de Qualitat. Al llarg del mesos d'abril i juny ha calgut impartir la docència i avaluar de manera no presencial i els processos administratius s'han hagut de portar a terme per mitjà del teletreball. La Facultat s'ha hagut de preparar per al curs 2020/2021 amb l'adequació dels espais, equipament de les aules i l'adopció de les mesures sanitàries necessàries.

Pel que fa al preu del crèdit, enguany ha baixat en relació a cursos anteriors i es situa en 27,67€/crèdit per als graus i 28.82€/crèdit per als màsters (<https://www.upc.edu/sga/ca/shared/fitxers-matricula/decret-de-preus/decret-64-2020-de-preus-publics.pdf>). Tot i així, continua per sobre del preu de la resta de centres de l'estat (Font: U-Ranking): Madrid (24.55€/crèdit), Bilbao (19.19€/crèdit), Santander (15.02€/crèdit), La Laguna (14.59€/crèdit), A Coruña (13.93€/crèdit), Oviedo (12.30€/crèdit) i Cádiz (12.62€/crèdit).

Pel que fa a la posició als rànquings dels graus, segons el U-Ranking de les titulacions universitàries a l'estat espanyol (<http://www.u-ranking.es>) a la família *Ingeniería Civil y Arquitectura*, subfamília *Grado en Arquitectura e Ingeniería Naval y Marítima*,



ponderació per defecte (docència 56%, investigació i innovació 44%), la primera posició al ranking la comparteixen (amb un valor de l'índex de 1,5):

- Grado en Ingeniería Marina de la Universidad de Cantabria
- **Grado en Tecnologías Marinas de l'FNB**

La segona posició la comparteixen (amb un valor de l'índex de 1,4):

- **Grado en Ingeniería de Sistemas y Tecnología Naval de l'FNB**
- Grado en Ingeniería Marítima de la Universidad de Cantabria
- Grado en Ingeniería Náutica y Transporte Marítimo de la Universidad de Cantabria
- **Grado en Náutica y Transporte Marítimo de l'FNB**

4. RISCOS I OPORTUNITATS

La Norma 9001:2015 requereix que periòdicament s'avaluïn i tractin els riscos i oportunitats que afecten a l'activitat i objectius de qualitat de l'FNB.

L'any 2020 s'ha fet un seguiment de riscos i oportunitats en les tres àrees següents:

- Direcció i Qualitat (DQ)
- Acadèmica i Docent (AD)
- Administració i Serveis (AS)

segons el descrit en el procediment d'àmbit general PG-10/QA-01 *Gestió de Riscos i Oportunitats*.

Enguany s'han detectat com a riscos els efectes de la no presencialitat (docència i avaluació) sobre l'aprenentatge dels estudiants, la davallada del convenis, mobilitat, estudiants estrangers dels màsters i ingressos degut a la pandèmia del Covid 19 i la lentitud de la UPC a l'hora de tramitar convenis i portar a terme altres processos sol·licitats per l'FNB.

Com a oportunitats destaquem la possibilitat d'ampliar l'oferta de cursos d'especialitat, el lloguer del bot de rescat recentment adquirit i la possibilitat de



millorar la nostra projecció nacional i internacional gràcies a l'adequació dels espais, equipament adquirit i noves eines i manera de treballar adquirides amb motiu de la Covid 19.

5. OBJECTIUS DE QUALITAT

Assoliments dels objectius plantejats per al 2020

La Taula 1 mostra els objectius de qualitat plantejats per al 2020 i el seu grau d'assoliment.

	Objectiu de Qualitat	Valor a assolir	Valor obtingut	Resultat
1	Captació d'estudiants a GTM - curs 20/21	captació GTM \geq 35%	captació GTM = 62,5%	Assolit
2	Rendiment a la fase inicial - curs 18/19	rdt. FI GTM \geq 50% rdt. FI GNTM \geq 75% rdt. FI GESTN \geq 75%	rdt. FI GTM = 59% rdt. FI GNTM = 79.3% rdt. FI GESTN = 83.6%	Assolit
3	Mobilitat - curs 19/20	Mobilitat FNB \geq 4.5%	Mobilitat = 4.7 %	Assolit
4	Nombre d'admissions als màsters - curs 19/20	MUENO \geq 40 estudiants MUGOIEM \geq 12 estudiants MUNGTM \geq 40 estudiants	MUENO = 42 MUGOIEM = 18 MUNGTM = 33	Parcialment assolit

Taula 1. Assoliment dels objectius de qualitat 2020

Evolució dels indicadors i valoració de l'eficàcia de les accions

Objectiu 1: Captació d'estudiants al Grau de Tecnologies Marines

L'indicador de referència d'aquest objectiu de qualitat és l'índex de captació, calculat com el quocient entre el nombre d'assignats en primera preferència a la convocatòria de juny (publicada el 04/08/20) i l'oferta de places (40 places) en tant per cent. La següent taula mostra l'evolució.

Data	Curs	Nº assignats en 1ª pref. a la conv. de juny	Oferta places	Índex de captació
08/07/14	14/15	35	40	87.5%
08/07/15	15/16	18	40	45%
05/07/16	16/17	8	40	20%
06/07/17	17/18	14	40	35%
06/07/18	18/19	11	40	28%
06/07/19	19/20	13	40	32.5%
04/08/20	20/21	25	40	62.5%

Taula 2. Evolució de l'assignació en 1ª preferència en la convocatòria de juny

Mentre no es canviï el nom de la titulació i es recuperi el nom "enginyeria" és molt difícil assolir la demanda que teníem abans del canvi de nom. Tot i així, aquest any la demanda ha millorat. En aquest sentit valorem molt positivament el format virtual de la Jornada de Portes Obertes (24 d'abril i 29 de maig 2020), el qual ha permès que més persones assistissin a la presentació dels nostres estudis, i la tasca realitzada per Gestió Acadèmica donant a conèixer els nostres estudis a les persones que trucaven demanant informació.

Objectiu 2: Rendiment a la fase inicial dels graus

L'indicador "rendiment FI" per al curs 18/19 és la suma dels Aptes FI en el temps previst (curs 18/19) i els Aptes FI en el temps previst més un any (curs 19/20).

Les següents taules mostren l'evolució dels Aptes de la FI en el temps previst i en el temps previst més un any i l'indicador de rendiment calculat.

GESTN	14/15	15/16	16/17	17/18	18/19
Nota de tall	5.3	5.4	6	5	5
Estudiants nous ⁽¹⁾	64	66	67	57	61
Aptes FI tp	35,4%	47%	53,7%	38,6%	39,3%
Aptes FI tp+1	46,2%	36,4%	34,3%	36,8%	44,3%
Rendiment FI	81,6%	83,4%	88%	73,2%	83,6%

tp: temps previst

(1) No inclou estudiants FI a temps parcial, que han anul·lat tota la matrícula o que han entrat al febrer

Taula 3. Evolució del rendiment a la fase inicial GESTN (Font: Llibre de dades UPC)

GNTM	14/15	15/16	16/17	17/18	18/19
Nota de tall	7.5	6.8	6.4	5.1	6.5
Estudiants nous ⁽¹⁾	46	50	62	52	53
Aptes FI tp	58,7%	48%	54,8%	34,6%	49,1%
Aptes FI tp+1	32,6%	30%	30,6%	44,0%	30,2%
Rendiment FI	91,3%	78%	85,4%	78,6%	79,3%

tp: temps previst

(1) No inclou estudiants FI a temps parcial, que han anul·lat tota la matrícula o que han entrat al febrer

Taula 4. Evolució del rendiment a la fase inicial GNTM (Font: Llibre de dades UPC)

GTM	14/15	15/16	16/17	17/18	18/19
	5.8	5	5	5	5
Estudiants nous ⁽¹⁾	46	44	38	28	39
Aptes FI tp	13%	18,2%	13,2%	17,9%	18%
Aptes FI tp+1	54,4%	54,6%	26,3%	35,7%	41%
Rendiment FI	67,4%	72,8%	39,5%	53,6%	59%

tp: temps previst

(1) No inclou estudiants FI a temps parcial, que han anul·lat tota la matrícula o que han entrat al febrer

Taula 5. Evolució del rendiment a la fase inicial GTM (Font: Llibre de dades UPC)

Observem que el rendiment ha pujat en tots els graus i que a GTM encara es manté per sota dels altres dos.

Les accions han estat encaminades a aconseguir que els que es van matricular per primera vegada el curs 18/19 aconseguissin finalitzar la Fase Inicial al llarg del curs 19/20 (és a dir, en el temps previst + 1, tp+1). En aquest sentit, destaquem la tasca del PDI tutor (Pla d'Acció Tutorial), la implementació d'un projecte d'innovació docent a les assignatures 280635 i 280603 (finançat per l'ICE i que està previst que es tanqui el juliol de 2021) i la tasca dels padrins (estudiants de tercer que apadrinen els estudiants de nou ingrés, Pla d'Acollida). El curs 19/20 hem tingut 21 padrins al GTM, 23 padrins al GNTM i 29 padrins al GESTN.

Objectiu 3: Mobilitat

L'índex de mobilitat és el quocient entre el nombre d'estudiants de mobilitat (*incoming* més *outcoming*) i el nombre total d'estudiants matriculats.

Curs	estudiants	<i>outgoing</i>	<i>incoming</i>	percentatge
14/15	731	24	4	3.83%
15/16	731	31	6	5.07%
16/17	722	22	15	5.13%
17/18	723	30	3	4.56%
18/19	819	22	13	4.27%(1)
19/20	763	24	12	4.72%

(1) Tenint en compte que van haver tres renunciacions *outgoing*

Taula 6. Evolució de l'indicador de qualitat de mobilitat

A diferència del curs passat l'índex s'ha assolit. Tanmateix s'observa com la mobilitat dels darrers anys és força estable. Com a acció destaquem la millora de l'oferta d'assignatures que es poden cursar en anglès, aquest és un acció que a mig termini millorarà el nombre d'estudiants *incoming*.

D'altra banda, entenem que l'índex de mobilitat dels estudiants (estudiants matriculats dividits per estudiants que participen a programes de mobilitat) no és del tot indicatiu per reflectir l'objectiu de internacionalització de la Facultat ja que la mobilitat dels estudiants, sobretot *outgoing*, també és en funció dels recursos econòmics i de les beques disponibles per aquell curs acadèmic.

Val a dir també que la pandèmia del Covid-19 ha afectat la mobilitat dels estudiants. Pel que fa la mobilitat del curs 19/20 dels estudiants *incoming* i *outgoing* es van poder completar amb classes virtuals. Pel que fa al període de confinament, la majoria dels *outgoing* es van quedar als països de destí i van tornar quan van acabar. Tant l'oficina de mobilitat com els *partners* s'han mostrat molt flexibles aportant solucions per cada cas particular.

Pel que fa la mobilitat pel curs 20/21 hi ha hagut una gradual cancel·lació dels programes de mobilitat. El primer quadrimestre la FNB no ha tingut estudiants *incoming* i està previst que el segon quadrimestre 4 *incoming* (un alemany, un croata i dos turcs). Pel que fa els *outgoing*, 2 estudiants han pogut realitzar la seva mobilitat al primer quadrimestre i la mobilitat al segon quadrimestre és una incertesa perquè s'estan cancel·lant programes.



Objectiu 4: Nombre d'admissions als màsters

Des del 2019 es va afegir com a objectiu de qualitat el nombre d'admissions als màsters. Segons el llibre de dades de la UPC, l'evolució del quocient entre l'admissió als màsters i el nombre de places ofertes és la següent:

	16/17	17/18	18/19	19/20
MUNGTM	13/30	0 ⁽¹⁾	44/15	33/15
MUGOIE	12/20	0 ⁽¹⁾	10/15	18/15
MUENO	-	57/30	44/40	42/40

(1) Oferta biennal

Taula 7. Preinscripció/nombre de places als màsters (Font: Llibre de dades UPC)

El curs 18/19 els màsters MUGOIE i MUNGTM van començar a impartir-se en modalitat semipresencial i de manera anual. Aquesta acció va millorar molt l'entrada, però ara cal ser capaços de mantenir-la. D'altra banda, aquests màsters compten amb una matrícula d'estudiants estrangers, principalment de Sud-Amèrica, que es veurà afectada per la pandèmia del Covid-19.

Objectius plantejats per al 2021

La següent taula mostra els objectius de qualitat establerts per al 2021. A la vista del context de pandèmia s'ha decidit rebaixar l'indicador de mobilitat al 3% i les admissions al MUGOIE a 10 estudiants i al MUNGTM a 30 estudiants.

	Objectiu de Qualitat	Valor a assolir
1	Captació estudiants a GTM - curs 21/22	captació GTM \geq 50%
2	Rendiment a la fase inicial - curs 19/20	rdt. FI GTM \geq 60% rdt. FI GNTM \geq 80% rdt. FI GESTN \geq 80%
3	Mobilitat - curs 20/21	Mobilitat FNB \geq 3%
4	Nombre d'admissions als màsters - curs 21/22	MUENO \geq 40 estudiants MUGOIE \geq 10 estudiants MUNGTM \geq 25 estudiants

Taula 8. Objectius de qualitat plantejats per al 2021



Accions planificades per al 2021

Objectiu 1. A banda de les ja iniciades (mantenir les accions destinades a recuperar el nom "enginyeria"), s'incrementaran les accions destinades a la promoció en centres de secundària i s'establiran Jornades de Portes Obertes virtuals a més a més de les presencials. S'aprofitarà el 50 aniversari de la UPC per fer promoció.

Objectiu 2. Es potenciaran el Pla d'Acció Tutorial i el Pla d'Acollida (padrins) ja que veiem que donen molt bons resultats. S'estudiarà la implementació de classes de reforç i/o posada al dia per als estudiants que entren a mitjans d'octubre.

Objectiu 3. Se seguirà incrementant l'oferta d'assignatures en anglès i el nombre e convenis de mobilitat internacional. Es posaran en marxa els padrins per als estudiants de mobilitat.

Objectiu 4. S'intensificarà la promoció. Es mantindran les jornades de presentació dels màsters i es faran tant en format presencial com virtual. S'aprofitarà el 50 aniversari de la UPC per fer promoció.

6. AUDITORIES

Auditoria Externa ISO 9001:2015

La segona visita de manteniment es va portar a terme el 23.11.20. A l'informe no apareix observació ni cap àrea d'atenció.

La visita de renovació de certificat serà del 16 al 18 de novembre de 2021.

Auditoria interna

L'auditoria interna es va portar a terme els dies 2, 3 i 6 de novembre de 2020. S'ha documentat una desviació (la no publicació a la web de la Normativa Acadèmica de



Grau amb les modificacions aprovades per la Junta de Facultat el 17.07.20). S'ha comprovat que les dues desviacions obertes l'any passat han estat resoltes de manera efectiva.

Inspeccions de la DGMM

El 3 i 14 de juliol vam rebre la visita dels inspectors de la Capitania Marítima de Barcelona al laboratori d'Alta Tensió i als laboratoris d'Electricitat, Electrònica i simulador de màquines. A més se'ls va fer arribar material divers (apunts i pràctiques). Com a resultat d'aquesta inspecció es va emetre el reconeixement del Certificat d'Alta Tensió per als estudiants que van finalitzar la menció d'Oficial Electrotècnic abans del febrer de 2018.

Seguiment i acreditació de les titulacions

Màsters: L'Informe d'Acreditació del Màster en Gestió i Operació d'Instal·lacions Energètiques Marítimes i el Màster en Navegació i Gestió del Transport Marítim va ser aprovat en Junta de Facultat el 04.03.20 (Acord JF 06-20)

La visita del Comitè d'Avaluació Externa es va portar a terme de manera virtual els dies 23 i 24 de juliol de 2020 i hi van participar representants dels diferents grups d'interès de l'FNB (PDI, PAS, estudiants, titulats i ocupadors). En el moment d'elaborar aquest informe encara no hem rebut l'Informe d'Acreditació del CAE.

Pel que fa al Màster en Enginyeria Naval i Oceànica, el 14.10.20 la Junta de Facultat va aprovar la composició del Comitè d'Avaluació Interna (CAI) amb representació de tots els grups d'interès encarregat d'elaborar l'Autoinforme d'Acreditació (Acord JF 18-20). En el moment d'elaborar aquest informe el Gabinet de Planificació i Avaluació de la Qualitat (GPAQ) de la UPC ja ens ha fet la revisió tècnica i, en breu, l'Autoinforme d'Acreditació serà exposat en audiència pública a tota la comunitat de l'FNB. La data límit per lliurar-lo a AQU (Agència per a la Qualitat del Sistema Universitari de Catalunya) és el 14 de gener de 2021 i la visita està prevista per al mes d'abril de 2021.



Graus: Seguint el calendari de l'AQU el desembre de 2018 vam presentar l'Informe de Seguiment del Centre (ISC) que justificava les dues modificacions obligatòries (qualitat dels TFGs i informació professional a la web) que van condicionar l'acreditació de les tres titulacions de grau en l'avaluació de 2016.

El 10.02.20 va arribar resposta per part de l'AQU. L'avaluació preliminar va ser negativa. L'FNB va preparar les alegacions amb la participació dels coordinadors dels graus i les va remetre a AQU. Com a resultat, el 30.04.20 va arribar l'avaluació definitiva, favorable en aquest cas, i les condicions se'ns van ser retirades. En conseqüència el Grau en Tecnologies Marines, el Grau en Nàutica i Transport Marítim i el Grau en Enginyeria de Sistemes i Tecnologia Naval estan actualment Acreditats Favorablement (sense condicions).

El 2022 caldrà passar de nou pel procés d'acreditació.

7. INCIDÈNCIES I DESVIACIONS

7.1 Bústia de suggeriments, queixes i felicitacions

Aquest any 2020, i fins el moment de fer aquest informe, hem rebut 43 missatges, 13 dels quals han entrat per correu electrònic i 30 per la bústia (veure Figura 1).

Enguany han entrat quatre felicitacions: per la gestió de la situació Covid-19 (aules informàtiques remotes i gestió d'aules per a la presencialitat), pels bons resultats de matrícula i per l'organització de la Jornada de Connexió Universitat-Empresa al Sector Nàutic.

Han entrat com a suggeriments/demandes el deixar presentar el TFG abans d'enllestir les pràctiques, el passar enquestes per veure el desenvolupament de la docència durant el confinament i la publicar llistats de qualificacions que garanteixin la privacitat dels estudiants.

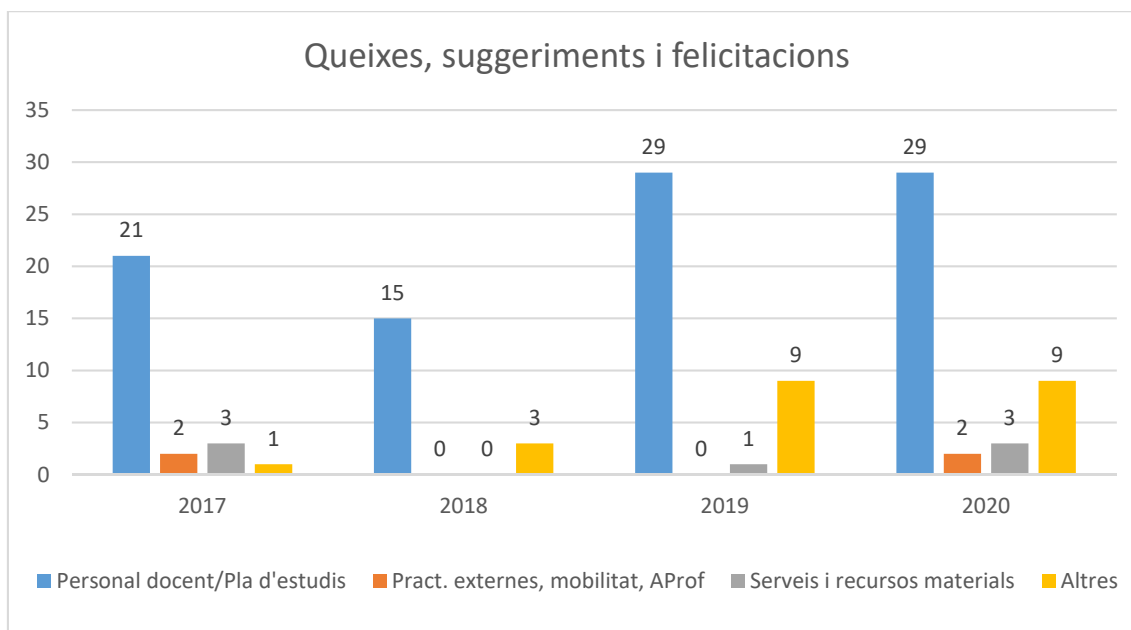


Figura 1. Nombre d'incidències

Pel que fa a les queixes i reclamacions, la major part de les entrades fan referència a la docència. De les 29 incidències, algunes fan referència a una mateixa situació i en conjunt impliquen a 10 professors/es diferents.

Són queixes sobre la qualitat/adequació de l'ensenyament (2 PDI), sobre la revisió de l'examen i manca de resposta (1 PDI), sobre la dificultat i/o qualificació de la prova d'avaluació (3 PDI), sobre la falta de comunicació (1 PDI), sobre no permetre fer l'examen en una altra data (2 PDI), sobre la no assistència d'un professor a principi de curs (1 PDI), i sobre la no adaptació de la docència a la situació de confinament (1 PDI). A nivell general, han entrat una queixa sobre la qualitat de les tasques encomanades al llarg del confinament, sobre la qualitat d'un dels màsters (1 queixa) i sobre les pràctiques i exàmens parcials presencials aquests mesos 'octubre i novembre (5 queixes).

A banda de l'àmbit docent, les entrades han fet referència a la borsa de treball, als companys que fan soroll a la biblioteca i a la tardança en rebre una carta de recomanació. També hi ha hagut una queixa puntual per un malentès en la gestió d'un títol acadèmic i una queixa sobre la desactualització de la informació a la web de la Doble Titulació.



Finalment, també han entrat a la bústia consultes sobre com fraccionar pagaments o com matricular cursos d'especialitat, que han estat re-enviades a les unitats corresponents.

7.2 No conformitats

Enguany s'han documentat 14 No conformitats al sistema. En 13 de les quals s'han portat a terme les accions pel seu tancament, d'acord a la norma. Només una està encara oberta, ja que tot i que s'ha aplicat la correcció, està pendent de la implementació de l'acció correctiva (implementació del Pla d'Acollida per al PDI).

8. SEGUIMENT DELS INDICADORS DELS PROCESSOS

8.1 Punts de docència

L'evolució dels punts de docència destinats a l'FNB es mostra a la següent taula:

Curs	Punts de docència
2014/2015	3.250
2015/2016	3.285
2016/2017	3.483
2017/2018	3.484
2018/2019	3.484
2019/2020	3.561
2020/2021	3.619

Taula 9. Punts de docència

La UPC vol revisar el repartiment de punts entre tots els centres i anar regularitzant la situació els propers cursos. En el cas concret de l'FNB, l'assignació hauria de ser de 3.806 punts i per aquest motiu els propers anys seguirà augmentant el nombre de punts.

8.2 Accés

Nota de tall

La Taula 10 i la Figura 2 mostren l'evolució de la nota de tall als graus.

	2015	2016	2017	2018	2019	2020
GESTN	5.44	5.970	5.020	5.020	5.142	5,966
GTM	5.000	5.000	5.000	5.000	5.000	5,000
GNTM	6.837	6.355	5.626	6.469	6.174	7,078

Taula 10. Nota de tall

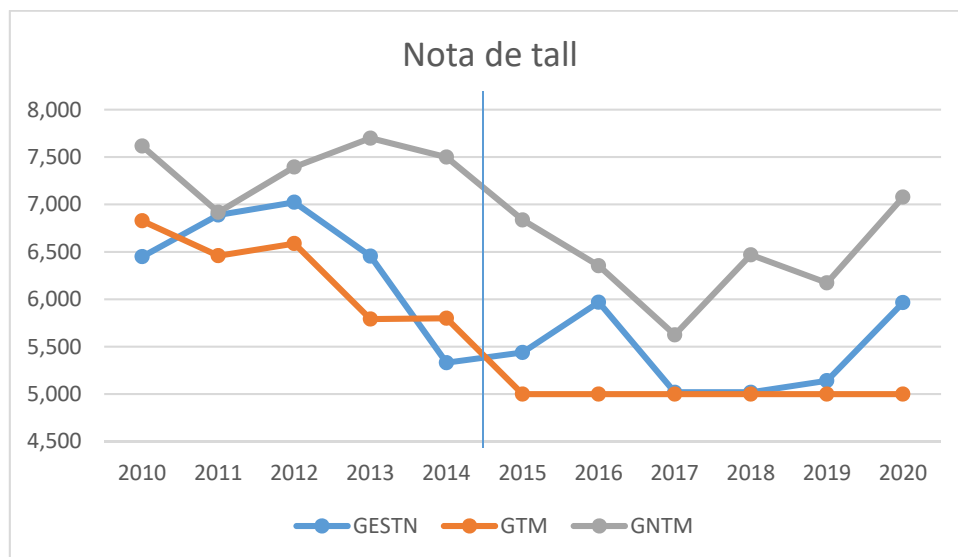


Figura 2. Nota de tall (la línia vertical indica el canvi de nom de GTM i GNTM)

Demanda dels graus i màsters

Les següents figures mostren el nombre total de sol·licituds d'accés als graus (en qualsevol preferència), el nombre d'assignacions totals (en qualsevol preferència) i el nombre d'assignats en primera opció. Totes les dades fan referència al Juliol de 2020. La darrera figura mostra les dades generals de la UPC.

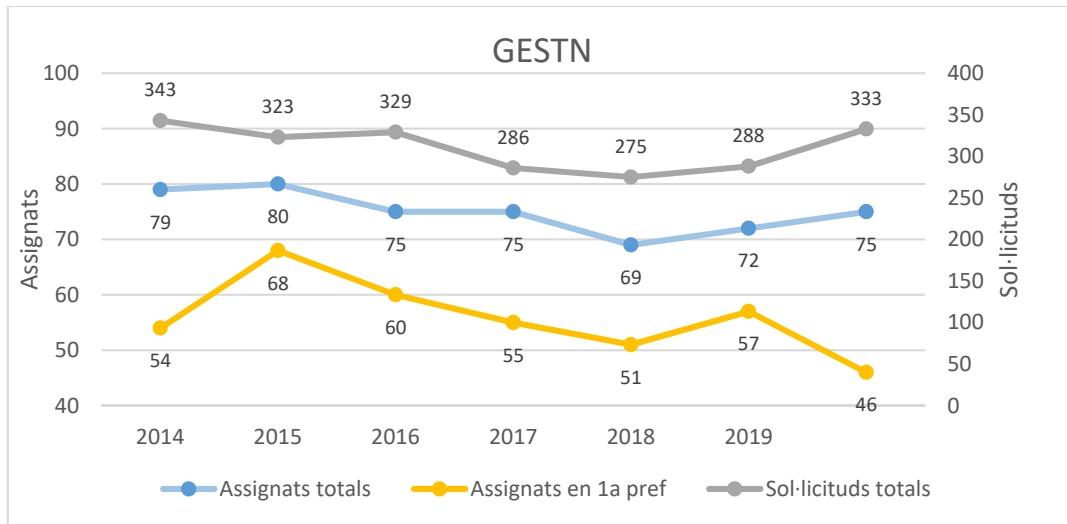


Figura 3. GESTN: Sol·licituds i assignacions el juliol 2020

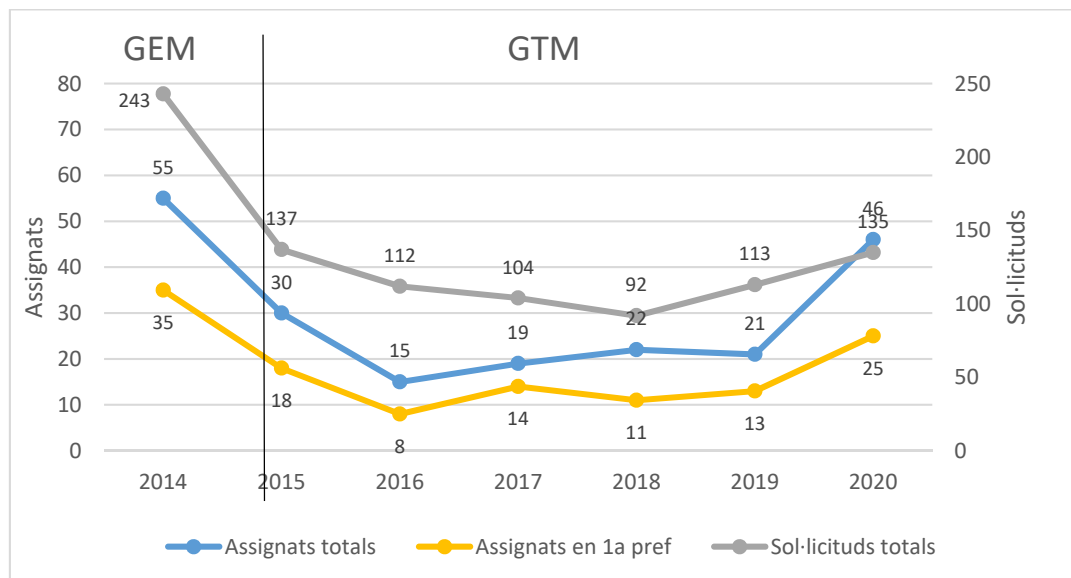


Figura 4. GTM: Sol·licituds i assignacions el juliol 2020

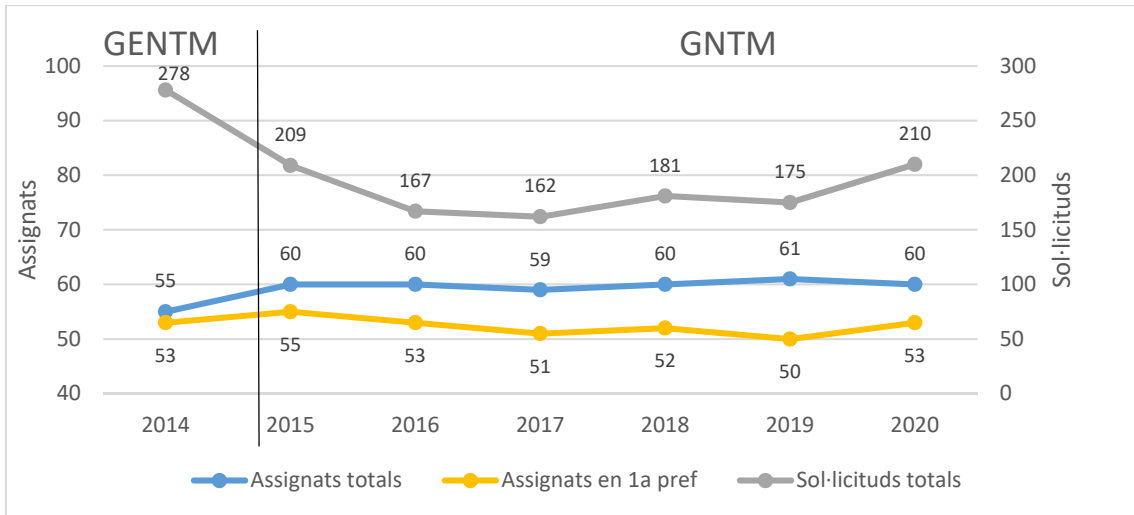


Figura 5. GNTM: Sol·licituds i assignacions el juliol 2020

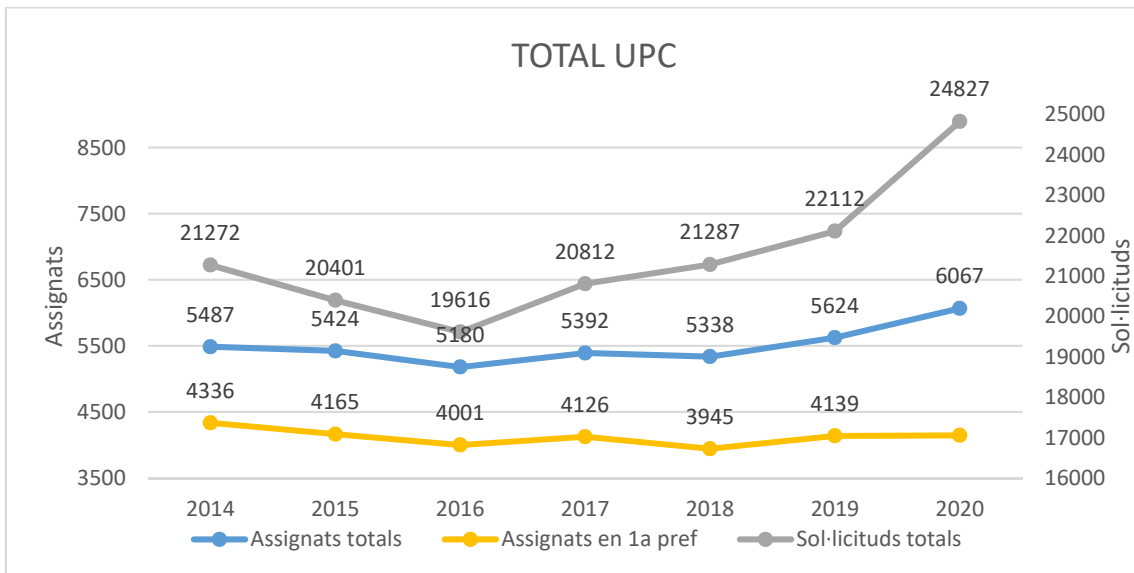
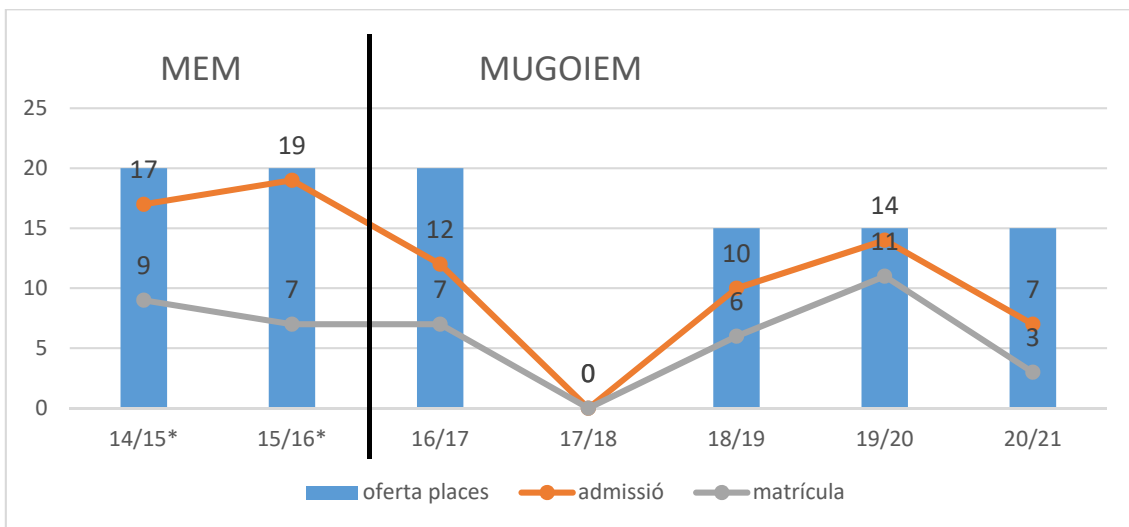


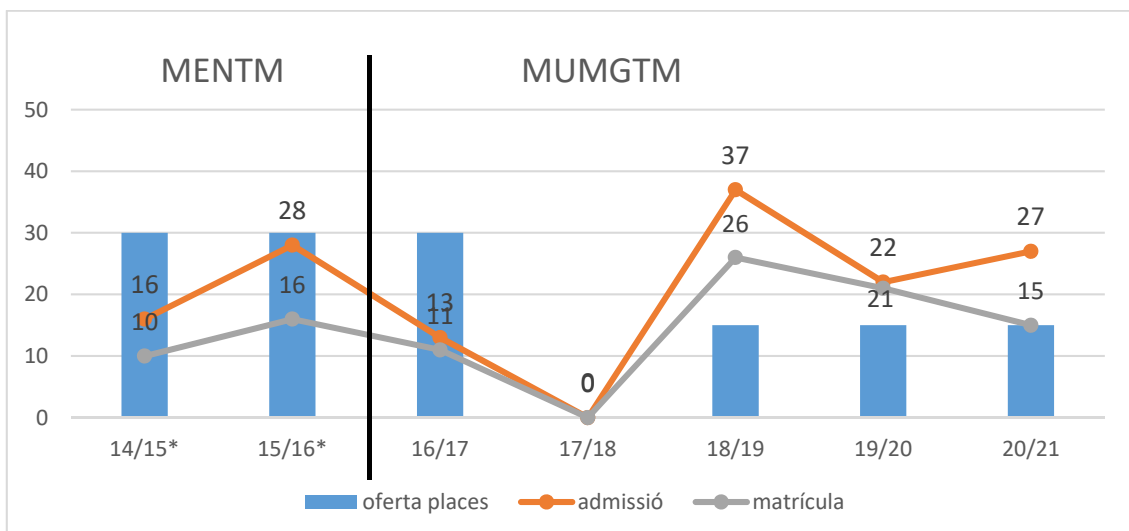
Figura 6. Total UPC: Sol·licituds i assignacions el juliol 2020

Pel que fa als màsters, les següents gràfiques mostren l'evolució de l'oferta de places, preinscripcions i matrícula de nou accés. El curs 17/18 no hi va haver oferta dels màsters MUGOIEM i MUNGTM degut a la posada en marxa del MUENO. El curs 18/19 els màsters MUGOIEM i MUNGTM van començar a impartir-se en modalitat semipresencial.



* Pla 2013

Figura 7. MUGOIEM. Oferta, admesos i matriculats nous



* Pla 2013

Figura 8. MUNGTM. Oferta, admesos i matriculats nous

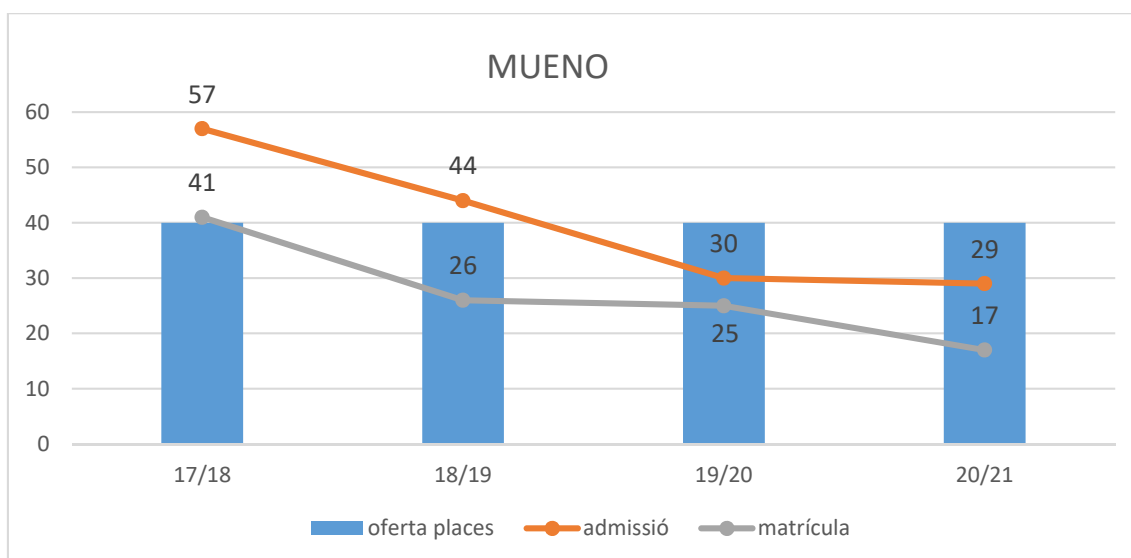


Figura 9. MUENO. Oferta, admesos i matriculats nous

Enquesta als estudiants de nou ingrés

Aquest any la UPC ha tornat a realitzar l'enquesta als estudiants de nou ingrés (abans era biennal) per conèixer per què s'han matriculat a l'FNBB. Els resultats de l'enquesta estan disponibles a la web de l'FNBB, *Facultat > Qualitat > evidències i indicadors del SAIQ > Enquestes de satisfacció.*

8.3 Indicadors acadèmics

Graus

Els principals indicadors de les titulacions són públics i poden consultar-se als portals EUC (Estudis Universitaris de Catalunya, <http://estudis.aqu.cat/euc/>), WINDAT (Indicadors docents per al desenvolupament i anàlisi de les titulacions, <http://winddat.aqu.cat/>) i Llibre de dades de la UPC <https://gpaq.upc.edu/lldades/> > *Quadres de comandament.* . A continuació s'inclouen les darreres dades disponibles.

Nota:



INFORME ANUAL DE QUALITAT - 2020



Taxa d'èxit: Relació entre el nombre de crèdits ordinaris superats pel total d'estudiants matriculats a la titulació entre el nombre de crèdits ordinaris presentats pel total d'estudiants matriculats a la titulació un cop superada la fase inicial.

Taxa de rendiment: Relació percentual entre el nombre de crèdits superats ordinaris pel total d'estudiants matriculats en un determinat any acadèmic respecte el nombre de crèdits matriculats a la Fase no Inicial per aquests estudiants en aquest mateix any.

Taxa d'abandonament: Relació percentual entre el nombre total d'estudiants d'una cohort de nou ingrés que haurien d'haver acabat el curs anterior i que no s'han matriculat ni en aquest curs ni en l'anterior

Taxa de graduació: Percentatge d'estudiants que acaba la titulació en el temps previst en el pla d'estudis o en un any més en relació amb la seva cohort d'entrada.

Taxa d'eficiència: Relació percentual entre el nombre total de crèdits establerts en el pla d'estudis i el nombre total de crèdits en els que han hagut de matricular-se al llarg dels seus estudis el conjunt d'estudiants titulats en un determinat curs acadèmic

GTM	14/15	15/16	16/17	17/18	18/19	19/20	20/21
Oferta de places	40	40	40	40	40	40	40
Estudiants nous	49	42	41	34	44	58	48
Estudiants totals	156	167	168	168	165	163	158
EETC	128	125	109,1	116,1	110,3	120,3	-

Taxa d'èxit %	78,6	73,3	76,3	82,3	82,2	-	-
Taxa de rendiment %	73,9	67,3	69,8	75,6	77,8	-	-
Taxa d'abandonament %	55,3	36,1	34,9	30,6	34	-	-
Taxa de graduació %	10,5	16,7	7	24,5	17	-	-
Taxa d'eficiència %	95,8	86,9	87,9	86,7	87,7	-	-
Titulats	7	10	8	26	28	-	-

EETC: Estudiants equivalents a temps complet

Taula 11. Indicadors acadèmics del GTM

GNTM	14/15	15/16	16/17	17/18	18/19	19/20	20/21
Oferta de places	45	50	50	50	50	50	50
Estudiants nous	51	52	62	55	55	58	54
Estudiants totals	223	233	248	248	243	247	230
EETC	191,8	184,7	211,9	198,7	205,9	190,3	-

Taxa d'èxit %	94,0	88,4	93	90,2	93,3	-	-
Taxa de rendiment %	90,2	84	88,7	84,6	89,5	-	-
Taxa d'abandonament %	25,5	24,1	21,4	21,7	21,7	-	-
Taxa de graduació %	36,2	50	42,9	51,7	45,6	-	-
Taxa d'eficiència %	96,2	96,5	96,9	96,2	93,2	-	-
Titulats	30	30	37	45	40	-	-

EETC: Estudiants equivalents a temps complet



Taula 12. Indicadors acadèmics del GNTM

GESTN	14/15	15/16	16/17	17/18	18/19	19/20	20/21
Oferta de places	60	60	60	60	60	60	60
Estudiants nous	66	59	69	70	74	75	69
Estudiants totals	283	295	300	314	320	314	305
EETC	239,3	240,5	231	251,5	253,4	261,3	-

Taxa d'èxit %	85,2	82,9	88	88,6	87,3	-	-
Taxa de rendiment %	78,4	79	83,3	85	82,9	-	-
Taxa d'abandonament %	24,2	19,7	25,8	30,8	20	-	-
Taxa de graduació %	24,2	36,6	56,1	42,3	46,2	-	-
Taxa d'eficiència %	95	91,2	90,7	90,6	87,3	-	-
Titulats	19	55	40	59	61	-	-

EETC: Estudiants equivalents a temps complet

Taula 13. Indicadors acadèmics del GESTN

Màsters

Les dades disponibles al llibre de dades de la UPC sobre els estudis de Màster són:

MEM / MUGOIEM	14/15	15/16	16/17	17/18	16/17	17/18	18/19	19/20	20/21
Oferta de places	20	20	-	-	20	0	15	15	15
Preinscripció	17	19	-	-	12	0	10	18	13
Estudiants nous	9	7	-	-	7	0	6	10	-
Estudiants totals	9	14	9	2	8	8	8	16	-
EETC	7,7	8,3	3,5	0,7	7,8	3,7	5	11,7	-
Taxa d'èxit %	92,6	93,9	93,8	-	100	95	90,2	-	-
Taxa de rendiment %	69,6	82,4	75,5	-	100	86	76,9	-	-
Taxa d'abandonament %	-	-	44,4	14,3	-	-	0	-	-
Taxa de graduació %	-	-	22,2	14,3	-	-	50	-	-
Taxa d'eficiència %	-	-	94,5	90,9	-	98,2	85,7	-	-
Titulats	-	-	2	-	-	3	1	-	-

Taula 14. Indicadors acadèmics del MUGOIEM

MENTM / MUNGTM	14/15	15/16	16/17	17/18	16/17	17/18	18/19	19/20	20/21
Oferta de places	30	30	-	-	30	0	15	15	20
Preinscripció	16	28	-	-	13	0	44	33	36
Estudiants nous	10	16	-	-	11	0	26	19	-
Estudiants totals	10	25	16	9	11	9	28	43	-
EETC	8,9	20	7,1	2,2	10,3	3,5	23,6	30,5	-
Taxa d'èxit %	100	99,2	100	-	100	100	98,9	-	-
Taxa de rendiment %	98,9	97,4	90,1	-	99	100	95,5	-	-
Taxa d'abandonament %	-	-	10	6,2	-	-	18,2	-	-
Taxa de graduació %	-	-	60	81,2	-	-	54,6	-	-
Taxa d'eficiència %	-	98,9	99,1	91,6	-	100	90,2	-	--
Titulats	-	6	7	-	-	4	2	-	-

Taula 15. Indicadors acadèmics del MUNGTM

MUENO	17/18	18/19	19/20	20/21
Oferta de places	30	40	40	40
Preinscripció	57	44	42	41
Estudiants nous	41	26	24	-
Estudiants totals	41	62	68	-
EETC	32,8	51,2	46,5	-
Taxa d'èxit %	96,4	95,7	-	-
Taxa de rendiment %	91,4	91,7	-	-
Taxa d'abandonament %	-	-	-	-
Taxa de graduació %	-	-	-	-
Taxa d'eficiència %	-	87,1	-	-
Titulats	-	4	-	-

Taula 16. Indicadors acadèmics del MUENO

8.4 Composició del PDI

Les següents taules mostren la informació disponible al llibre de dades de la UPC en el moment d'elaborar el present informe.

GTM	13/14	14/15	15/16	16/17	17/18	18/19
% HIDA permanent doctor (CAT, TU, AGR)	49,8	49,7	60,8	54,1	56,7	53,8
% HIDA permanent doctor (TEU, COL)	8,1	10,1	4,6	2,3	3,1	3,4
% HIDA permanent no doctor	14,1	13,8	7,1	6,2	6,1	7,4
% HIDA lector	0	2,3	0,5	5,7	4,7	2,5
% HIDA associat doctor	3,9	2,3	18,7	20,2	15,2	19,6
% HIDA associat no doctor	19,8	19,1	8,3	11,5	14,8	13,4
% HIDA altres doctor	4,3	2,6	-	-	-	-
% HIDA altres no doctor	-	-	-	-	-	-

% HIDA del PDI amb tram de docència viu	67,6	65,3	68,2	53,4	61,6	59,4
% HIDA del PDI amb tram de recerca viu	23,1	21,7	22,6	17,8	28,5	30,7

HIDA: Hores impartides de docència

Taula 17. Professorat del GTM

GNTM	13/14	14/15	15/16	16/17	17/18	18/19
% HIDA permanent doctor (CAT, TU, AGR)	36,1	33,2	37	34,9	32,7	34,2
% HIDA permanent doctor (TEU, COL)	17,8	12,2	9,6	9,2	8	7,3
% HIDA permanent no doctor	4,6	6	5,5	5,5	7	10,2
% HIDA lector	2,6	3,1	1,4	1,7	3,4	4,5
% HIDA associat doctor	5,7	7,2	17,2	17,7	15,4	15,2
% HIDA associat no doctor	29,9	37,5	29,3	31	33,4	28,6
% HIDA altres doctor	1,4	-	-	-	-	-
% HIDA altres no doctor	1,9	0,8	-	-	-	-

% HIDA del PDI amb tram de docència viu	39	46,5	45	43,2	39,4	42,3
% HIDA del PDI amb tram de recerca viu	18	24,7	21,9	12,2	17,2	17

HIDA: Hores impartides de docència

Taula 18. Professorat del GNTM



GESTN	13/14	14/15	15/16	16/17	17/18	18/19
% HIDA permanent doctor (CAT, TU, AGR)	44,7	44	52,1	47,6	46,4	45,8
% HIDA permanent doctor (TEU, COL)	7	8,6	4,2	2,1	3,2	3,5
% HIDA permanent no doctor	14,5	11,5	7,5	6,4	7,9	8,7
% HIDA lector	0	2,4	0,5	5,9	4,5	2,6
% HIDA associat doctor	3,4	3,6	22,8	23,1	20,8	23,7
% HIDA associat no doctor	27,6	26	13	14,9	17,2	15,7
% HIDA altres doctor	2,8	3,9	-	-	-	-
% HIDA altres no doctor	-	-	-	-	-	-

% HIDA del PDI amb tram de docència viu	61	54,9	60,5	49,3	55,1	55,2
% HIDA del PDI amb tram de recerca viu	26,2	27,7	26	19,9	30,4	32,6

HIDA: Hores impartides de docència

Taula 19. Professorat del GESTN

MEM / MUGOIEM	14/15	15/16	16/17	16/17	17/18	18/19
% HIDA permanent doctor (CAT, TU, AGR)	-	-	-	66,2	66,7	53,8
% HIDA permanent doctor (TEU, COL)	-	-	-	-	-	-
% HIDA permanent no doctor	-	-	-	16,9	-	17,5
% HIDA lector	-	-	-	-	-	7,8
% HIDA associat doctor	-	-	-	12,7	33,3	18,3
% HIDA associat no doctor	-	-	-	4,2	-	2,6
% HIDA del PDI amb trams vius de docència	70,9	68,4	60	74,7	66,7	63,6
% HIDA del PDI amb trams vius de recerca	6,7	8,9	17,1	67,6	33,3	18,8

HIDA: Hores impartides de docència

Taula 20. Professorat del MUGOIEM



MENTM / MUNGTM	14/15	15/16	16/17	16/17	17/18	18/19
% HIDA permanent doctor (CAT, TU, AGR)	-	-	-	25,9	44,4	25,2
% HIDA permanent doctor (TEU, COL)	-	-	-	12,4	-	10,6
% HIDA permanent no doctor	-	-	-	17,2	-	21,2
% HIDA lector	-	-	-	5,7	-	4,3
% HIDA associat doctor	-	-	-	12,9	-	14,2
% HIDA associat no doctor	-	-	-	25,8	55,6	24,4
% HIDA del PDI amb trams vius de docència						
	44,3	42,7	30,6	46,9	44,4	49,9
% HIDA del PDI amb trams vius de recerca						
	11,4	11,8	-	8,6	33,3	13,6

HIDA: Hores impartides de docència

Taula 21. Professorat del MUNGTM

MUENO	17/18	18/19
% HIDA PDI permanent doctor (CAT, TU, AGR)	52,8	39,6
% HIDA PDI permanent doctor (TEU, COL)	-	-
% HIDA PDI permanent no doctor (TEU, COL)	-	9,3
% HIDA PDI lector	4,4	6,2
% HIDA PDI associat doctor	16,5	20,1
% HIDA PDI associat no doctor	23,9	23,6
% HIDA altres doctor	2,4	1,1
% HIDA altres no doctor	-	-
% HIDA del PDI amb trams vius de docència		
	52,8	45,6
% HIDA del PDI amb trams vius de recerca		
	54,7	26,1

HIDA: Hores impartides de docència

Taula 22. Professorat del MUENO



8.5 Mobilitat

La Taula 23 mostra el repartiment dels estudiants de mobilitat per programes en els darrers cursos.

Mobilitat	12/13	13/14	14/15	15/16	16/17	17/18	18/19	19/20
<i>Outgoing</i> Erasmus KA103	5	25	16	28	15	24	17	18
<i>Outgoing</i> SICUE-SÈNECA	3	5	6	3	4	1	2	5
<i>Outgoing</i> SMILE-MAGALHAES	1	3	2	0	3	5	3	2
<i>Total Outgoing</i>	9	33	24	31	22	30	22	24
<i>Incoming</i> Erasmus KA103	14	5	4	6	15	3	9	7
<i>Incoming</i> SICUE-SÈNECA	1	0	0	0	0	0	1	0
<i>Incoming</i> SMILE-MAGALHAES	0	0	0	0	0	0	0	1
<i>Incoming</i> NINGBO	-	-	-	-	-	-	3	4
<i>Total Incoming</i>	15	5	4	6	15	3	13	12
Total	24	37	28	37	37	33	35	36

Taula 23. Detall dels estudiants *outgoing* i *incoming*

Pel que fa a l'índex de satisfacció del estudiants *outgoing* del programa Erasmus, la següent taula mostra els resultats disponibles al llibre de dades de la UPC en el moment d'elaborar aquest informe.

	14/15	15/16	16/17	17/18	18/19
GESTN	4,6	4,9	4,7	4,9	4,6
GNTM	4,6	4,9	4,5	5	4,1
GTM	4	5	-	4,7	5

Taula 24. Satisfacció dels estudiants *outgoing* (Erasmus)



8.6 Convenis

La següent taula mostra les dades disponibles en el moment d'elaborar el present informe. La davallada en el nombre de convenis i ingressos el curs 19/20 és deguda a la pandèmia del Covid-19.

Curs	15/16	16/17	17/18	18/19	19/20	20/21*
Nº convenis finalitzats	113	115	137	112	54	18
Total estudiants	84	100	128	130	57	18
Total en €	21.083,5	31.283,27	37.545,07	37.561,53	24.103,59	-
Total hores	42.104	43.505	54.177	55.320	16.069	9.669

*A novembre de 2020

Taula 25. Convenis amb empreses. Hores i remuneració dels convenis

8.7 Formació PDI/PAS

Personal docent i investigador (PDI)

La següent taula mostra l'evolució del nombre d'hores i membres del PDI de l'FNBB que han participat i acabat satisfactòriament els cursos que ofereix l'Institut de Ciències de l'Educació (ICE).

Curs	Hores	Núm. Cursos	Núm. participants
15/16	110	12	6 persones diferents
16/17	1164	31	23 persones diferents
17/18	1369	60	22 persones diferents
18/19	426	44	16 persones diferents
19/20	445	153	33 persones diferents

Taula 26. Formació ICE per a PDI de l'FNBB

Aquest 2020 s'ha vist marcat pel confinament degut a la pandèmia del Covid-19. El PDI ha hagut d'adaptar-se ràpidament a les eines de formació i avaluació a distància.



En aquest sentit, l'ICE ha donat suport amb l'organització de cursos de curta duració, en format on-line molt enfocats a les eines de docència virtual.

Destaquem els següents: Introducció a GSuite: eines de Google pel docent i investigador (25.03.20, 27.03.20), Qüestionaris Atenea on-line (31.03.20, 02.04.20, 14.04.20), Avaluacions en remot (31.03.20, 02.04.20, 03.04.20), Transició a docència no presencial (31.03.20), Com faig servir Meet per fer classes (01.04.20), Video, screencast i streaming amb OBS Studio (15.04.20), Com plantejar un examen on-line (06.05.20), Atenea Exams (28.05.20, 05.06.20).

Personal d'administració i serveis (PAS)

La UPC va endegar un Pla Director de Formació per al període 2016-2019, pla que va finalitzar el 2019. L'any 2020 es plantejava com un any de transició mentre s'elaborava un nou Pla Director de Formació per als propers anys.

Tanmateix, a partir del 14 de març de 2020 la programació d'activitats formatives en modalitat presencial dissenyada per l'SDP (Servei de Desenvolupament Professional de la UPC) al 2020 es va haver d'anul·lar degut a la declaració de la pandèmia de Covid-19.

Arran de la crisi sanitària derivada del Covid-19 i de la incertesa de la seva evolució, l'SDP va determinar que tota l'oferta formativa durant aquest 2020 fos en format virtual.

Per a donar suport als plans de desconfinament i a la reactivació dels serveis presencials, s'han ofert sessions formatives sobre mesures preventives enfront la Covid-19 específiques per àmbit/col·lectiu professional.

Així mateix, durant el confinament s'han realitzat cursos on-line específics per al personal tècnic de Taller i Laboratori, organitzats per ASPY Prevenció, amb qui la UPC té concertada la vigilància i promoció de la salut del seu personal.



8.8 Seguiment dels proveïdors

Tots els proveïdors externs estan assabentats per mitjà d'un *disclaimer* als correus electrònics de que l'FNB els fa el seguiment de l'acompliment tenint en compte el criteri de lliurament, l'adequació del material subministrat o servei prestat i el servei postvenda.

La unitat de Gestió Econòmica fa el seguiment en base a les incidències produïdes. Enguany no ha calgut donar de baixa cap dels proveïdors de l'FNB per incidències greus.

9. RETROACCIÓ DE LES PARTS INTERESSADES

Les parts interessades de la UPC són els estudiants, el PDI, el PAS, la UPC, els ocupadors, els proveïdors, els clients que lloguen les instal·lacions, l'administració pública (DGMM, Ajuntament), la resta d'escoles nàutiques de l'estat i la societat.

L'FNB ha identificat les necessitats i expectatives de totes les parts interessades. En el cas dels estudiants, titulats, PDI i PAS es disposa de les enquestes de satisfacció per analitzar el grau d'assoliment. En el cas dels ocupadors, enguany l'FNB ha passat una enquesta pròpia el mes de juliol.

Per a la resta de parts interessades, atès que no ens ha arribat cap incidència ni informació contrària, entenem que les necessitats i expectatives en relació a l'FNB estan satisfetes.

9.1 Enquestes de docència

La UPC porta a terme de manera quadrimestral enquestes de satisfacció sobre les assignatures i sobre l'actuació docent del professorat. L'escala de valoració és de 1 (gens satisfet, molt en desacord) a 5 (molt satisfet, molt d'acord) i les preguntes són:

Assignatures

P1. Els continguts de l'assignatura m'han semblat interessants

P2. En conjunt estic satisfet/a amb aquesta assignatura

Actuació docent del professorat

P1. El/la professor/a presenta els continguts de manera clara i resol els dubtes

P2. El/la professor/a m'ha ajudat a aprendre

El resultat d'aquestes enquestes es pot consultar a <https://e-enquestes.upc.edu/>. A continuació, presentem els resultats globals per al primer quadrimestres del curs 2019/2020.

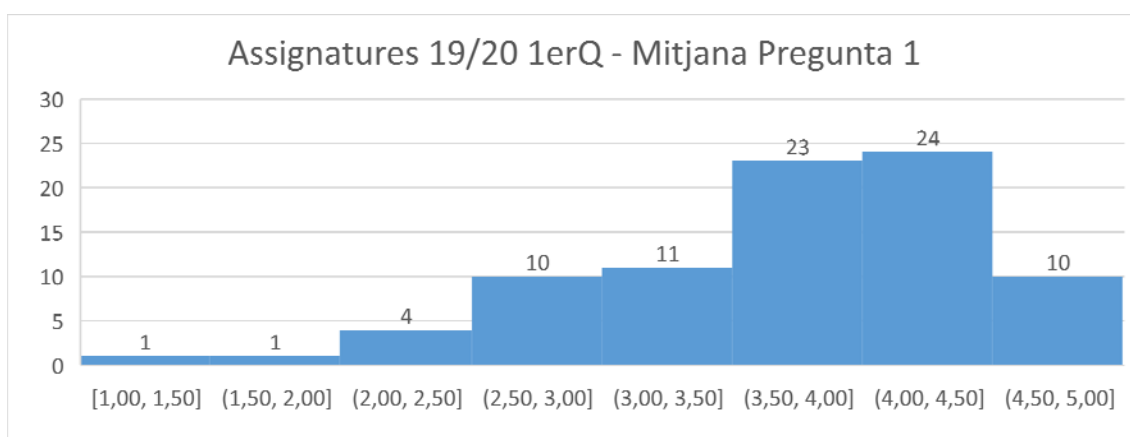


Figura 10. Valoració assignatures curs 19/20, primer quadrimestre. Pregunta 1

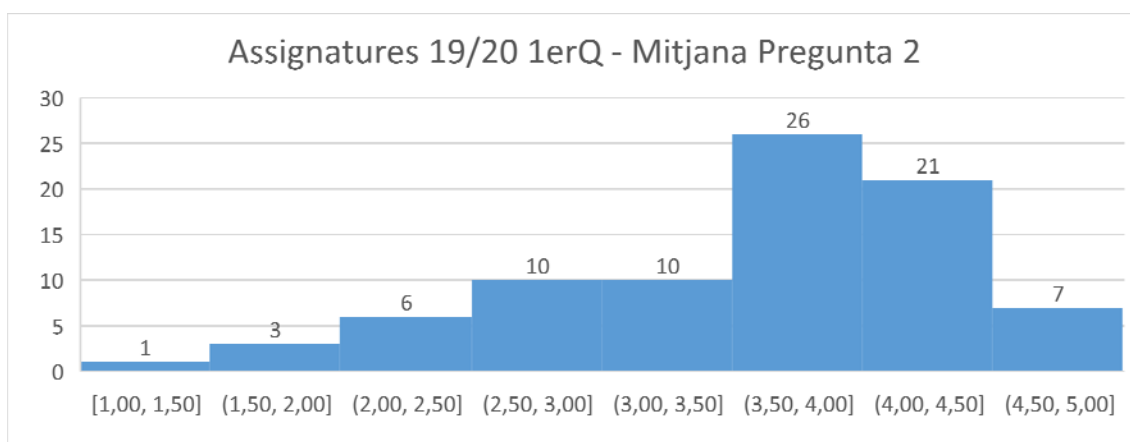


Figura 11. Valoració assignatures curs 19/20, primer quadrimestre. Pregunta 2

La distribució de les respostes relatives a l'actuació docent del professorat el curs 19/20 es mostra a les següents figures:

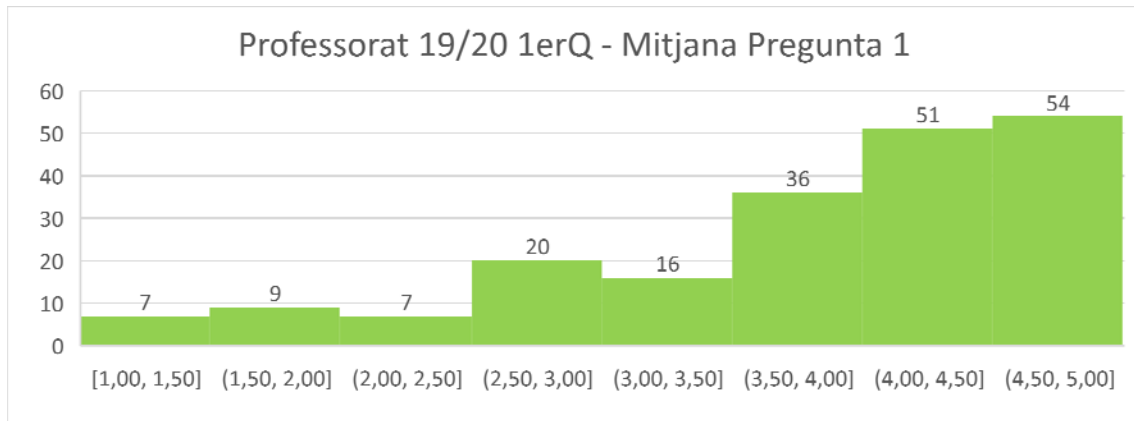


Figura 12. Valoració professorat. Primer quadrimestre del curs 19/20

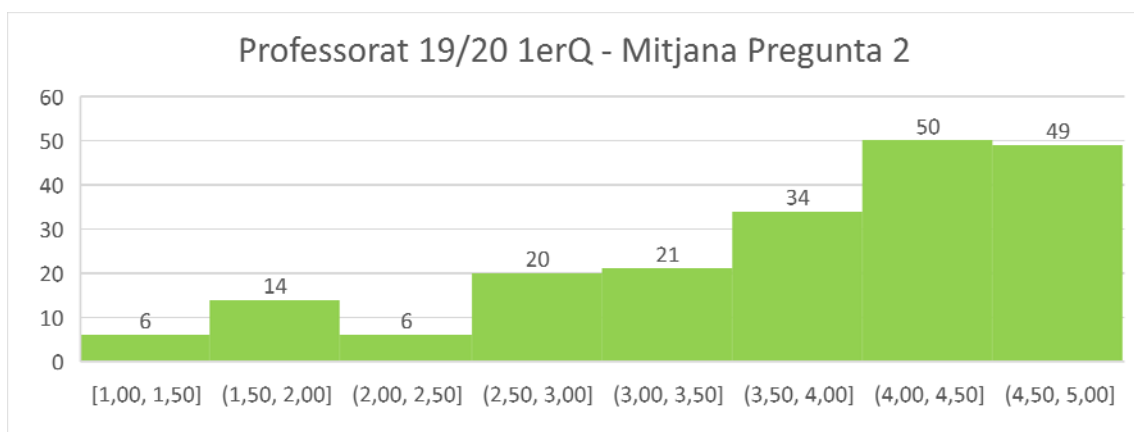


Figura 13. Valoració professorat. Segon quadrimestre del curs 19/20

Les següents taules mostren l'evolució de les preguntes clau.

Pregunta: En conjunt estic satisfet amb aquesta assignatura

	13/14	14/15	15/16	16/17	17/18	18/19	19/20*	
GESTN	3.1	3.3	3.4	3.4	3.5	3.4	3.5	↑
GTM	3.2	3.2	3.4	3.4	3.5	3.4	3.5	↑
GNTM	3.4	3.3	3.6	3.4	3.5	3.7	3.9	↑
MENTM/MUNGTM	-	3.2	3.5	3.5	3.5	3.7	3.8	↑
MEM/MUGOIEM	-	3.2	3.3	3.4	3.6	3.8	3.6	↓
MUENO	-	-	-	-	3.3	3.6	3.6	↑

* Primer quadrimestre

Taula 27. Evolució de la mitjana en les enquestes quadrimestrals de satisfacció amb les assignatures (Font: Llibre de dades UPC)



INFORME ANUAL DE QUALITAT - 2020



Pregunta: El/la professor/a que ha impartit aquesta assignatura és un/a bon/a docent
El/la professor/a m'ha ajudat a aprendre

	13/14	14/15	15/16	16/17	17/18	18/19	19/20*	
GESTN	3.5	3.6	3.6	3.7	3.8	3.8	3.6	↓
GTM	3.6	3.4	3.6	3.7	3.7	3.8	3.7	↓
GNTM	3.5	3.6	3.8	3.7	3.7	4	4.1	↑
MENTM/MUNGTM	-	3.6	3.8	3.8	3.7	3.7	3.8	↑
MEM/MUGOIEM	-	3.4	3.6	3.7	3.8	4.1	3.7	↓
MUENO	-	-	-	-	3.9	3.7	3.7	↓

* Primer quadrimestre

Taula 28. Evolució de la mitjana en les enquestes quadrimestrals de satisfacció amb el professorat (Font: Llibre de dades UPC)

El segon quadrimestre del curs 19/20 les enquestes habituals es van substituir per enquestes a estudiants i PDI sobre la docència no presencial durant el període d'excepcionalitat. A l'FNB la participació ha estat del 29.1% (estudiants) i el 30.8% (PDI). Aquestes enquestes, tant a nivell global de la UPC com per centres, es poden consultar a <https://www.upc.edu/portaldades/ca/enquestes/estudiantat/enquestes-a-lestudiantat-de-grau-i-masters-universitaris> per al cas dels estudiants i a <https://www.upc.edu/portaldades/ca/enquestes/pdi/consultes-al-pdi> per al cas del PDI.

Pregunta	Sí	No	NS/NC
1. Avaluació			
1.1. Tenint en compte les circumstàncies actuals, les modificacions del sistema d'avaluació que t'hem proposat et semblen adients?	74.6%	19.2%	7.2%
2. Comunicació			
2.1. S'ha donat resposta a les meves consultes en un termini de dos dies laborables?	77.7%	20.4%	1.9%
3. Càrrega de treball i recursos			
3.1. La càrrega de treball i el volum de feina es correspon amb el nombre de crèdits de l'assignatura?	73.2%	20.8%	6%

	Mitjana
3.2. Pel que fa a les classes síncrones (en <i>streaming</i> a temps real) que t'hem impartit, o els materials que se t'han posat a disposició indica com han estat per al teu aprenentatge.	2.9
4. Satisfacció general	
4.1. Tenint en compte les competències que has d'adquirir en aquesta assignatura i segons com vas veient que es desenvolupa, valora el nivell de satisfacció amb el teu aprenentatge.	3.5
4.2. El professorat de l'assignatura ha sabut respondre al problema del confinament, tenint en compte la dificultat que això comporta.	3.4

Taula 29. Enquesta als estudiants sobre la docència no presencial durant el període d'excepcionalitat



Pregunta	Si	No
1. Suport TIC		
1.1. Coneixes la "Guia per treballar i estudiar des de casa"?	50%	50%

	Mitjana
1.2. Valora la utilitat dels continguts d'aquesta guia:	3.5
1.3. Has contactat amb ATIC durant l'emergència sanitària per sol·licitar suport? Valora el suport rebut	4.5
1.4. Has contactat amb els serveis TIC de la teva unitat/centre durant l'emergència sanitària per sol·licitar suport? Valora el suport rebut	4.6

	Si	No
2. Condicions tecnològiques i espai de treball		
2.3. Disposes d'un espai adequat per treballar a casa?	62.5%	37.5%
3.2. Has tingut problemes per accedir a recursos o programes informàtics de la UPC de forma remota?	20.8%	79.2%

	Mitjana
3.4. Trobes útils els "Criteris de seguretat TIC i protecció de dades personals a classe i/o avaluació en remot"?	3.5
3.3. Trobes útils les "Recomanacions en relació amb les proves d'avaluació online"?	3.4

Taula 30. Enquesta al PDI sobre la docència no presencial durant el període d'excepcionalitat

2.1. A quins dispositius digitals tens accés per continuar les tasques docents?		
	Tablet	25%
	Smartphone	41.7%
	Portàtil	79.2%
	Ordinador de sobretaula	29.2%
	Cap	0%
2.2. Quin tipus de connexió a Internet tens?		
	Wifi	75%
	Fibra/adsl	50%
	Dades mòbils	16.7%
	No tinc connexió a internet	0%
2.4. Indica els principals problemes relacionats amb l'espai de treball		
	Baixa cobertura de la xarxa	44.4%
	Problemes d'ergonomia	66.7%
	No tinc un espai on pugui treballar amb privacitat i comoditat	77.8%
	He de compartir ordinador/tablet/portàtil amb altres membres de la família	66.7%
3. Plataformes/Eines TIC		
3.1. Quines de les eines de la plataforma G Suite que s'han posat en marxa t'han resultat més útils per continuar les tasques docents en remot?		
	Meet	100%
	Gmail	60.9%
	Drive	47.8%
	Calendar	17.4%
	Xat	8.7%
	NS/NC	4.3%

Taula 31. Enquesta al PDI sobre la docència no presencial durant el període d'excepcionalitat. Recursos



Enquestes sobre les pràctiques externes

Enguany, del 22 de juliol al 31 de juliol hem portat terme una enquesta de satisfacció sobre les pràctiques externes. La participació ha estat del 72.73% i de les respostes un 75% corresponien a pràctiques en vaixell i un 25% en empreses a terra.

La satisfacció global amb les pràctiques externes és molt elevada: 9.3 en una escala de 1 a 10. I la pregunta "T'has sentit ben preparat/da per fer la feina assignada?" ha obtingut una mitjana de 4.3 (en una escala de 1 a 5). A continuació s mostren els resultats per a les pràctiques en vaixell (en el cas de les pràctiques en empresa el resultat ha estat un 5 en tots els ítems).

Pregunta	Mitjana (escala 1 a 5)
S'ha complert el pactat al conveni de pràctiques (hores, tasques,...)?	4.4
Les instruccions d'inici de pràctiques d'embarcament per part de l'empresa han estat satisfactòries?	4.8
T'han destinat a una funció a bord adequada a les teves competències?	4.6
Les tasques realitzades al vaixell, han estat adequades i corresponents als teus estudis?	4.1
Has realitzat les pràctiques sempre sota la supervisió d'un responsable del vaixell?	4.2
Creus que el grau de responsabilitat que se t'ha concedit durant les pràctiques ha estat adequat?	4.3
L'ambient laboral durant les pràctiques ha estat adequat?	4.8

Taula 32. Enquesta FNB. Pràctiques en vaixell

9.2 Enquestes de satisfacció als titulats

Graduats

La UPC fa una enquesta anual de satisfacció dels graduats. Les darreres dades corresponen als graduats el curs 18/19. Els resultats estan disponibles a:

<https://www.fnb.upc.edu/sites/default/files/2018-2019%20satisfaccio%20graduats.pdf>

A continuació es comparen els resultats obtinguts amb els resultats de cursos anteriors. La fletxeta de la darrera columna indica si l'indicador ha pujat o ha baixat respecte el curs passat. En groc es ressalta el valor més alt de cada sèrie.

La informació es presenta ordenada segons les 6 dimensions dels informes de seguiment i acreditació.

	13/14	14/15	15/16	16/17	17/18	18/19	
GESTN	28,6%	12,5%	37,0%	15,0%	18,6%	13,1%	↓
GTM	-	14,3%	33,3%	37,5%	15,4%	25,0%	↑
GNTM	-	10,3%	23,3%	35,1%	26,7%	32,5%	↑
FNB	28,6%	11,5%	32,3%	25,9%	20,8%	21,7%	↑

Taula 33. Evolució de la participació

Dimensió 1. Qualitat del programa formatiu

1.2 El pla d'estudis i l'estructura del currículum són coherents amb el perfil de competències i amb els objectius de la titulació.

L'estructura del pla d'estudis ha permès una progressió adequada del meu aprenentatge

	13/14	14/15	15/16	16/17	17/18	18/19	
GESTN	3,2	3,6	3,2	3,8	3,6	3,6	=
GTM	-	3,0	2,3	2,0	2,5	3,3	↑
GNTM	-	3,3	3,6	3,1	3,2	2,8	↓
FNB	3,5	3,5	3,2	3,2	3,3	3,1	↓

1.4 La titulació disposa de mecanismes de coordinació docent adequats.

Hi ha hagut una bona coordinació en els continguts de les assignatures per evitar solapaments

	13/14	14/15	15/16	16/17	17/18	18/19	
GESTN	3,5	4,5	3,3	4,0	3,3	3,4	↑
GTM	-	5,0	3,0	2,5	3,2	4,0	↑
GNTM	-	3,7	3,7	3,5	3,0	3,1	↑
FNB	3,5	4,2	3,4	3,5	3,2	3,4	↑

Dimensió 2. Pertinència de la informació pública

2.1 La institució publica informació veraç, completa, actualitzada i accessible sobre les característiques de la titulació i el seu desenvolupament operatiu.

La informació referent a la titulació al web és accessible i m'ha resultat útil



	13/14	14/15	15/16	16/17	17/18	18/19	
GESTN	3,2	4,5	3,5	4,2	3,4	4,1	↑
GTM	-	5,0	2,0	3,0	2,2	2,9	↑
GNTM	-	3,7	3,4	3,1	3,6	3,5	↑
FNB	3,2	4,2	3,3	3,4	3,3	3,5	↑

Dimensió 3. Eficàcia del sistema de garantia interna de la qualitat

3.2 El SGIQ implementat garanteix la recollida d'informació i dels resultats rellevants per a la gestió eficient de les titulacions, en especial els resultats acadèmics i la satisfacció dels grups d'interès.

He rebut resposta adequada de les meves queixes i suggeriments

	13/14	14/15	15/16	16/17	17/18	18/19	
GESTN	2,2	1,0	2,9	3,3	3,4	4,0	↑
GTM	-	2,0	1,7	2,5	2,0	3,0	↑
GNTM	-	3,0	2,8	3,2	2,6	2,9	↑
FNB	2,2	2,2	2,7	3,2	2,8	3,2	↑

Dimensió 4. Adequació del professorat al programa formatiu

4.1 El professorat reuneix els requisits del nivell de qualificació acadèmica exigits per les titulacions del centre i té suficient i valorada experiència docent, investigadora i, si escau, professional.

Estic satisfet/a amb el professorat

	13/14	14/15	15/16	16/17	17/18	18/19	
GESTN	3,5	4,0	3	2,5	3,0	3,2	↑
GTM	-	4,0	1,7	3,0	3,0	3,1	↑
GNTM	-	3,3	3,7	3,1	2,2	2,9	↑
FNB	3,5	3,7	3,1	2,9	2,8	3,1	↑

Dimensió 5. Eficàcia dels sistemes de suport a l'aprenentatge

5.1 Els serveis d'orientació acadèmica suporten adequadament el procés d'aprenentatge i els d'orientació professional faciliten la incorporació al mercat laboral.

Els serveis de suport a l'estudiant (informació, matriculació, tràmits acadèmics, beques, orientació, etc.) m'han ofert un bon assessorament i atenció

	13/14	14/15	15/16	16/17	17/18	18/19	
GESTN	2,7	2,0	2,5	2,8	3,4	4,2	↑
GTM	-	4,0	1,3	3,5	2,0	3,3	↑
GNTM	-	2,3	2,5	3,2	2,4	3,8	↑
FNB	2,7	2,5	2,4	3,1	2,8	3,8	↑

La tutorització ha estat útil i ha contribuït a millorar el meu aprenentatge

	13/14	14/15	15/16	16/17	17/18	18/19	
GESTN	2,5	2,0	2,0	2,0	3,6	3,5	↓
GTM	-	4,0	1,0	3,5	1,8	2,1	↑
GNTM	-	3,3	2,7	2,7	2,7	2,2	↓
FNB	2,5	3,0	2,1	2,6	2,6	2,5	↓

5.2 Els recursos materials disponibles són adequats al nombre d'estudiants i a les característiques de la titulació.

Els recursos facilitats pel servei de biblioteca i de suport a la docència han respost a les meves necessitats

	13/14	14/15	15/16	16/17	17/18	18/19	
GESTN	3,7	4,5	3,4	4,2	4,0	3,7	↓
GTM	-	5,0	2,7	5,0	3,0	3,4	↑
GNTM	-	4,0	3,3	3,9	3,5	4,0	↑
FNB	3,7	4,3	3,3	4,1	3,6	3,8	↑

Les instal·lacions (aules i espais docents) han estat adequades per afavorir el meu aprenentatge

	13/14	14/15	15/16	16/17	17/18	18/19	
GESTN	2,5	4,0	2,7	2,7	3,6	3,0	↓
GTM	-	5,0	2,0	2,5	3,0	2,7	↓
GNTM	-	2,7	3,3	3,5	2,9	2,8	↓
FNB	2,5	3,5	2,8	3,2	3,2	2,9	↓

El campus virtual ha facilitat el meu aprenentatge

	13/14	14/15	15/16	16/17	17/18	18/19	
GESTN	3,5	5,0	3,9	4,2	4,3	3,8	↓
GTM	-	5,0	3,3	4,0	3,5	4,1	↑
GNTM	-	4,7	3,9	4,1	4,3	4,5	↑
FNB	3,5	4,5	3,8	4,1	4,2	4,2	=

Dimensió 6. Qualitat dels resultats dels programes formatius

6.1 Els resultats de l'aprenentatge assolits es corresponen amb els objectius formatius pretesos i amb el nivell del MECES de la titulació.

El treball fi de grau m'ha estat útil per consolidar les competències de la titulació

	13/14	14/15	15/16	16/17	17/18	18/19	
GESTN	3,2	4,5	3,9	3,7	4,3	3,9	↓
GTM	-	5,0	3,3	3,5	3,0	2,7	↓
GNTM	-	3,7	3,3	3,3	3,7	3,2	↓
FNB	3,2	4,2	3,7	3,4	3,8	3,3	↓

Estic satisfet/a amb la titulació

	13/14	14/15	15/16	16/17	17/18	18/19	
GESTN	3,7	4,0	3,3	3,8	3,6	3,6	=
GTM	-	4,0	2,3	2,5	2,5	3,4	↑
GNTM	-	3,3	3,6	3,5	3,1	3,2	↑
FNB	3,7	3,7	3,2	3,5	3,2	3,4	↑

La formació rebuda m'ha permès millorar les meves competències personals (nivell de confiança, lideratge, aprenentatge autònom, presa de decisions, resolució de nous problemes, anàlisi crítica, treball en equip, etc.)

	13/14	14/15	15/16	16/17	17/18	18/19	
GESTN	4,2	4,5	3,5	4,3	3,8	3,2	↓
GTM	-	4,0	2,3	3,5	3,0	3,3	↑
GNTM	-	4,0	2,7	3,7	2,2	3,5	↑
FNB	4,2	4,2	3,2	3,9	2,4	3,4	↑

La formació rebuda m'ha permès millorar les meves habilitats comunicatives

	13/14	14/15	15/16	16/17	17/18	18/19	
GESTN	4,0	4,0	3,5	3,7	3,4	3,0	↓
GTM	-	4,0	2,33	4,0	2,8	2,7	↓
GNTM	-	4,3	3,14	3,5	3,4	3,5	↑
FNB	4,0	4,2	3,3	3,6	3,3	3,2	↓

Les pràctiques externes m'han permès aplicar coneixements adquirits durant la titulació

	13/14	14/15	15/16	16/17	17/18	18/19	
GESTN	1,0	5,0	2,1	5,0	3,4	3,5	↑
GTM	-	5,0	1,7	3,0	0,0	3,0	↑
GNTM	-	2,7	3,4	3,7	2,6	3,1	↑
FNB	1,0	3,6	2,4	3,7	2,7	3,1	↑

Si tornés a començar triaria la mateixa titulació (% de respostes afirmatives)

	13/14	14/15	15/16	16/17	17/18	18/19	
GESTN		0,0%	65,0%	100%	82,0%	75,0%	↓
GTM		100%	0,0%	33,3%	50,0%	42,9%	↓
GNTM		66,7%	85,71%	76,9%	75,0%	84,6%	↑
FNB		50,0%	63,3%	77,3%	74,1%	71,4%	↓

Si tornés a començar triaria el mateix centre (% de respostes afirmatives)

	13/14	14/15	15/16	16/17	17/18	18/19	
GESTN		100%	45,0%	66,7%	72,7%	75,0%	↑
GTM		100%	33,3%	33,3%	50,0%	71,4%	↑
GNTM		33,3%	0,0%	66,7%	50,0%	61,5%	↑
FNB		66,7%	46,7%	54,5%	59,3%	67,0%	↑

6.2 Les activitats formatives, la metodologia docent i el sistema d'avaluació són adequats i pertinents per garantir l'assoliment dels resultats de l'aprenentatge previstos.

El volum de treball exigit ha estat coherent amb el nombre de crèdits de les assignatures

	13/14	14/15	15/16	16/17	17/18	18/19	
GESTN	4,2	4,5	3,3	3,7	3,3	3,8	↑
GTM	-	3,0	3,3	2,5	2,8	3,3	↑
GNTM	-	2,3	3,3	3,2	3,2	3,6	↑
FNB	4,2	3,2	3,3	3,3	3,2	3,6	↑

Els sistemes d'avaluació han permès reflectir adequadament el meu aprenentatge

	13/14	14/15	15/16	16/17	17/18	18/19	
GESTN	3,5	3,0	3,1	3,0	3,3	3,8	↑
GTM	-	4,0	3,0	2,5	2,8	3,0	↑
GNTM	-	3,7	3,0	3,3	3,1	3,5	↑
FNB	3,5	3,5	3,0	3,1	3,1	3,5	↑

La metodologia docent emprada pel professorat ha afavorit el meu aprenentatge

	13/14	14/15	15/16	16/17	17/18	18/19	
GESTN	3,2	2,5	2,8	3,2	3,2	3,1	↓
GTM	-	4,0	2,3	3,0	2,8	2,7	↓
GNTM	-	2,7	3,4	2,9	2,7	2,9	↑
FNB	3,2	2,8	2,9	3,0	2,9	2,9	=

Les accions de mobilitat que he realitzat han estat rellevants per al meu aprenentatge

	13/14	14/15	15/16	16/17	17/18	18/19	
GESTN	3,0	4,0	3,5	3,0	4,8	3,7	↓
GTM	-	4,0	3,3	5,0	3,3	3,6	↑
GNTM	-	-	3,3	3,7	3,6	3,1	↓
FNB	3,0	4,0	3,3	3,7	4,0	3,4	↓

6.4 Els valors dels indicadors d'inserció laboral són adequats per a les característiques de la titulació.

La formació rebuda m'ha permès millorar les meves capacitats per a l'activitat professional

	13/14	14/15	15/16	16/17	17/18	18/19	
GESTN	3,7	3,5	3,7	3,3	3,9	3,5	↓
GTM	-	4,0	2,3	3,0	3,0	3,1	↑
GNTM	-	4,0	3,7	3,8	3,0	3,3	↑
FNB	3,7	3,8	3,6	3,6	3,4	3,3	↓

Titulats de màster

La UPC realitza una enquesta anual de satisfacció dels titulats de màster (<https://www.upc.edu/portaldades/ca/enquestes/estudiantat/enquesta-de-satisfaccio-de-titulats/titulats-de-master>), però no disposem dels resultats degut a la baixa participació.

Per corregir aquesta mancança enguany (del 22 de juny al 8 de juliol) s'han portat a terme enquestes pròpies, des de l'FNB, als titulats de màster des de 2013 fins a 2019. A continuació es mostren els resultats.

	MUNGTM	MUENO	MUGOIE
Població	27	5	11
Mostra	16	3	5
Participació	59,26%	60,00%	45,45%

Taula 34. Enquesta FNB als titulats de màster 2013-2017. Participació

MUNGTM	Sí	No	NS/NC
Si hagués de començar de nou escolliria el mateix màster	35,71%	50,00%	14,29%
Si hagués de començar de nou escolliria el mateix centre	78,57%	14,29%	7,14%
MUENO	Sí	No	NS/NC
Si hagués de començar de nou escolliria el mateix màster	100%	0%	0%
Si hagués de començar de nou escolliria el mateix centre	100%	0%	0%
MUGOIE	Sí	No	NS/NC
Si hagués de començar de nou escolliria el mateix màster	80%	20%	0%
Si hagués de començar de nou escolliria el mateix centre	100%	0%	0%

Taula 35. Enquesta FNB als titulats de màster 2013-2017. Resultats (I)

Pregunta	MUNGTM	MUENO	MUGOIEM
La informació pública sobre el màster és accessible, és completa i està actualitzada	4,15	4,33	4,4
El màster està ben organitzat (coordinació i seqüència d'assignatures, horari, calendari, etc.)	3,71	4,00	4,8
El meu nivell acadèmic d'accés era adient per al seguiment del màster	4,5	4,67	4,2
El contingut de les assignatures (actualització, nivell superior al grau, etc.) és adequat al perfil formatiu del màster	3,21	4,33	4,4
La metodologia docent ha afavorit el meu aprenentatge	3,14	4,00	4,0
Els sistemes d'avaluació han permès reflectir adequadament el meu aprenentatge	3,36	4,33	4,2
El volum de treball exigint és coherent amb el nombre de crèdits de les assignatures i el TFM	3,79	4,67	4,0
Estic satisfet/a amb el professorat	3,64	4,00	4,2
Estic satisfet/a amb les pràctiques	3,00	4,00	4,0
Estic satisfet/a amb el TFM	4,07	5,00	4,4
Les instal·lacions i els recursos especialitzats (aules, laboratoris, equips informàtics, biblioteca, simuladors, etc.) han estat adients	3,57	4,67	4,2
El màster m'ha donat oportunitats d'accedir a una comunitat d'investigació i/o professional	3,36	4,67	4,6
La formació rebuda m'ha permès millorar les meves competències personals (nivell de confiança, aprenentatge autònom, presa de decisions, resolució de nous problemes, anàlisi crític, etc.)	3,29	4,67	4,6
La formació rebuda m'ha permès millorar les meves capacitats per a l'activitat professional	3,29	4,67	4,4
Estic satisfet/a amb el màster	3,36	4,50	4,4

Taula 36. Enquesta FNB als titulats de màster 2013-2017. Resultats (II)

9.3 Enquestes d'inserció laboral

L'AQU porta a terme enquestes d'inserció laboral cada 3 anys. La baixa participació dels titulats de l'FNB fa que els resultats no es publiquin individualment per graus i màsters sinó que es publiquen de manera agregada sota l'epígraf "Enginyeria Naval". Les enquestes d'enguany corresponen als titulats el 2017 i es poden consultar al Portal EUC (<https://estudis.aqu.cat/dades/Web/Grau/InsercioLaboral>).



La participació a l'enquesta del 2020 ha estat del 61.1% (població 126, mostra 77). A continuació es mostren les taules més rellevants junts amb els valors obtinguts a les anteriors edicions de l'enquesta (titulats el 2011 i el 2014).

	Estatus laboral			Funcions desenvolupades			IQO
	Ocupat/da	Aturat/da	Inactiu/va	Específiques titulació	Universitàries	No universitàries	Mitjana
2017	81,8%	11,7%	6,5%	58,9%	27,4%	13,7%	69,1
2014	84,9%	11,3%	3,8%	55,8%	21,2%	23,1%	64,9
2011	73,3%	13,3%	13,3%	52,5%	32,5%	15,0%	71,7

Taula 37. Estatus i adequació

L'índex de qualitat ocupacional (IQO), pren valors de 0 a 100 i es construeix a partir de quatre indicadors: contracte, satisfacció amb la feina, retribució i adequació. Com més elevats els valors, millor qualitat ocupacional (major estabilitat, satisfacció, retribució o adequació). $IQO = f[(\text{estabilitat} + \text{retribució} + \text{adequació}) \times \text{satisfacció amb la feina}]$.

	Jornada de treball a temps complet	Guanyos mensuals (per ocupats a temps complet)			Guanyos bruts mensuals*
	Sí	<1.000€/mes	De 1000 a 2000€/mes	>2000€/mes	Mitjana
2017	95,8%	13,7%	23,5%	62,7%	2.464 €
2014	94,1%	7,5%	35,0%	57,5%	2.290 €
2011	97,5%	3,2%	12,9%	83,9%	2.571 €

*únicament titulats/ades ocupat/ades a temps complet en el moment de l'enquesta

Taula 38. Condicions laborals (salari i jornada)

	Àmbit de l'empresa		Tipus de contracte				
	Públic	Privat	Fix o indefinit	Autònom	Temporal	Becari	Sense contracte
2017	16,4%	83,6%	65,8%	2,7%	26,0%	2,7%	2,7%
2014	13,5%	86,5%	62,7%	2,0%	33,3%	2,0%	--
2011	12,5%	87,5%	57,5%	2,5%	40,0%	--	--

Taula 39. Empresa pública o privada i tipus de contracte

	Barcelona	Tarragona	Girona	Lleida	Resta de com. autònomes	Europa	Resta del món
2017	49,3%	4,1%	1,4%	--	26,0%	8,2%	11,0%
2014	69,2%	5,8%	3,8%	--	15,4%	3,8%	1,9%
2011	67,5%	5,0%	2,5%	--	20,0%	2,5%	2,5%

Taula 40. Ubicació del lloc de treball



	Satisfacció amb el contingut de la feina	Satisfacció amb les perspectives de millora	Satisfacció amb el nivell de retribució	Satisfacció amb la utilitat dels coneixements	Satisfacció general amb la feina actual
	Mitjana	Mitjana	Mitjana	Mitjana	Mitjana
2017	8,0	7,4	6,7	6,1	7,8
2014	7,1	5,6	5,7	5,7	6,9
2011	7,7	6,5	5,9	6,0	7,0

Taula 41. Qualitat de la inserció: satisfacció amb la feina (sobre 10)

	Formació teòrica: nivell	Formació teòrica: utilitat	Formació pràctica: nivell	Formació pràctica: utilitat
	Mitjana	Mitjana	Mitjana	Mitjana
2017	6,2	5,2	3,4	4,3
2014	6,0	4,8	3,6	3,9
2011	6,0	5,7	3,0	4,9

Taula 42. Nivell i adequació de la formació inicial: comp. específiques (sobre 10)

	Solució de problemes: nivell	Solució de problemes: utilitat	Creativitat: nivell	Creativitat: utilitat	Pensament crític: nivell	Pensament crític: utilitat
	Mitjana	Mitjana	Mitjana	Mitjana	Mitjana	Mitjana
2017	5,8	7,3	3,9	5,0	5,6	6,2
2014	5,1	7,4	2,8	3,9	4,5	5,7
2011	4,4	7,7	3,3	5,7	4,4	6,7

Taula 43. Nivell i adequació de la formació inicial: comp. cognitives (sobre 10)

	Expressió oral: nivell	Expressió oral: utilitat	Expressió escrita: nivell	Expressió escrita: utilitat	Treball en equip: nivell	Treball en equip: utilitat
	Mitjana	Mitjana	Mitjana	Mitjana	Mitjana	Mitjana
2017	4,8	5,2	5,1	5,6	5,5	6,8
2014	5,5	6,0	5,3	6,0	4,8	5,5
2011	5,4	6,7	5,5	6,6	5,6	6,9

Taula 44. Nivell i adequació de la formació inicial: comp. interpersonals (sobre 10)

	Gestió: nivell	Gestió: utilitat	Informàtica: utilitat	Idiomes: nivell	Idiomes: utilitat
	Mitjana	Mitjana	Mitjana	Mitjana	Mitjana
2017	4,6	5,8	5,7	3,1	6,1
2014	4,3	5,9	6,0	3,2	7,1
2011	4,3	7,3	6,9	3,2	8,2

Taula 45. Nivell i adequació de la formació inicial: comp. instrumentals (sobre 10)



9.4 Enquestes als ocupadors

Enguany (del 6 de juliol al 19 de juliol) hem portat a terme una enquesta als ocupadors dels nostres estudiants i titulats. De 120 empreses, 117 han contestat l'enquesta tot i que només 33 han emplenat la totalitat de les preguntes.

La percepció de l'evolució en el nivell de formació dels estudiants i titulats de l'FNB és que

Ha millorat als últims anys	27,27%
Ha empitjorat als últims anys	3,03%
Es manté sense canvis	24,24%
NS/NC	45,45%

Els resultats globals es mostren a continuació:

Nivell de satisfacció amb les competències (escala 1 a 5)	Mitjana
Formació teòrica	4,07
Formació pràctica	3,38
Anàlisi i resolució de problemes	3,76
Habilitats numèriques	4,07
Capacitat per prendre decisions	3,64
Capacitat per generar noves idees i solucions	3,42
Capacitat d'aprendre i actuar en situacions noves	3,86
Treball autònom (determinar les pròpies tasques, mètodes i distribució del temps)	3,78
Habilitats comunicatives (expressió oral i escrita, habilitat de presentar i escriure informes i memòries, etc.)	4,03
Idiomes	3,86
Ús de les eines informàtiques més habituals	4,17
Treball en equip	4,25
Lideratge	3,36
Habilitats de negociació	3,38
Responsabilitat en el treball	4,30

Satisfacció global amb els estudiants i titulats de l'FNB (escala 1 a 10):	7,46
---	-------------

Taula 46. Enquesta FNB als ocupadors



9.5 Enquestes al PAS sobre teletreball

Enguany el mes de juny la UPC ha realitzat una enquesta al PAS per conèixer l'opinió i el grau de satisfacció sobre l'experiència del teletreball durant el període excepcional motivat per la pandèmia.

A continuació es mostren els resultats de la UTGAN.

	Sí	No
1. Anteriorment a la declaració de l'estat d'alarma provocat per la pandèmia: 1.1 Teletreballaves?	27.3% ⁽¹⁾	72.7%
2. Has identificat diferències en l'acompliment de les teves tasques des de que teletreballes respecte de quan no feies teletreball?	45.5% ⁽²⁾	54.5%
5. El teu/La teva cap fa un seguiment de les teves tasques quan estàs teletreballant?	100% ⁽³⁾	0%

(1) Des de feia menys d'un any i 5 dies/setmana

(2) Ha millorat una mica 40%, ha millorat molt 20%, ha empitjorat una mica 40%

(3) Diària 36.4%, setmanal 45.5%, quinzenal 18.2%

	Mitjana
4. Quina és la teva satisfacció envers l'assoliment dels teus objectius i resultats des de que teletreballes? (5: molt satisfet/a)	4.1

Taula 47. Assoliment dels objectius i resultats

6. Com creus que el fet de teletreballar ha canviat la dinàmica de comunicació i coordinació amb... (5: molt positivament)	Mitjana
El teu/la teva cap	3.6
La resta de l'equip	3.3
Altres persones o unitats	2.9
Usuaris a qui dones servei	2.6

7. En general, de quina manera et comuniqués amb els/les teus/teves companys/es, cap o usuaris del servei quan estàs teletreballant?	percentatge
Vídeo-conferència	90.9%
e-mail	100%
Telèfon	81.8%
Missatgeria instantànea (whatsapp, slack, hangouts,...)	72.7%

Taula 48. Comunicació i coordinació



		Mitjana
8. Indica com creus que ha pogut influir el teletreball en relació als següents aspectes (5: molt positivament):		
Sobre l'equip de treball de la unitat:		
La motivació de l'equip		3.8
La cohesió de l'equip		3.9
El clima de la unitat		3.9
L'eficiència de l'equip per donar resposta a problemes/incidències		3.8
Sobre tu mateix/a:		
El temps dedicat a l'establiment dels teus objectius		3.6
L'assoliment dels teus objectius marcats		3.6
La teva motivació		3.5
La teva concentració		3.7
L'eficiència en les teves tasques		3.7
La teva gestió del temps		3.7
Els temps de desplaçament		4.6
La conciliació familiar		4.2

	Sí	No
9. Compleixes les mesures preventives quan fas teletreball?	100%	0%
10. Has pogut extrapolar/aplicar aquests aprenentatges a altres situacions?	36.4%	63.6%

Taula 49. Beneficis i dificultats associades al teletreball

	Sí	No	Utilitat ⁽¹⁾
11. Quines de les següents eines de suport per teletreballar coneixes:			
11.1 - Espais de la UPC per teletreballar	54.5%	45.5%	4.6
11.2 - Guia i orientacions per a la gestió virtual de l'equip de treball i l'organització del dia a dia.	54.5%	45.5%	3.7
11.3 - Recomanacions per a la prevenció de riscos i una bona salut al teletreball.	90.9%	9.1%	3.7
11.4 - Recursos del banc del coneixement per al teletreball.	81.8%	18.2%	4
11.5 - Guia per teletreballar i estudiar des de casa	63.6%	36.4%	4.3
12. Has rebut formació específica per desenvolupar les teves tasques per teletreballar?	45.5%	54.5% ⁽²⁾	-
13. Consideres que tens les eines adequades per fer teletreball?	72.7%	27.3%	-
14. Consideres que tens la connexió adequada per teletreballar?	81.8%	18.2%	-

⁽¹⁾ Mitjana de la valoració entre els/les que han respost "Sí" (escala 1 a 5)

⁽²⁾ No he trobat informació 9.1%, no he tingut temps 18.2%, no en necessitava 36.4%

Taula 50. Informació, suport TIC, eines, condicions, etc.



	Mitjana
15. Quina és la teva satisfacció, en general, respecte el teletreball que realitzen altres que companys que també teletreballen?	3.8
16. Quin creus que és el nivell de confiança que diposita el teu o la teva cap vers tu quan estàs fent teletreball?	4.3
17. Quina és la teva satisfacció respecte el teletreball?	4

Taula 51. Grau de satisfacció del PAS amb el teletreball

Rosa M. Fernández Cantí
Vicedegana de Planificació Estratègica i
Qualitat de l'FNB

Agustí Martín i Mallofré
Degà de l'FNB

Barcelona, 07 de desembre de 2020